

Викторија СОКОЛОВСКА
Археолошки Музеј Македоније, Скопје

МАТЕРИЈАЛНА КУЛТУРА АГРИЈАНА

Кључне речи: Агријани, Дарданци, материјална култура, колоније, рударство.

Апстракт: У овом раду говори се о појавама у материјалној култури на територији коју су насељавали Агријани у времену од око VIII-III века пре н.е. Њене уочљиве карактеристике омогућиле су аутору дефинирање територије, чиме проблем етничке припадности простора о коме је реч добија нову вредност.

У савременој литератури која се бави питањима везаним за племена и народе који су настањивали средњевалкански простор током I миленијума пре н.е. Агријани претстављају популацију која заузима другоразредни положај. То је свакако последица њиховог оскудног помена у античким изворима и удаљености од Егејске обале. Њихова територија није ни приближно одређена, па према томе остаје сасвим нејасна. Агријани су поменути уз неки важан догађај који се одиграо на овим просторима, у коме су они на неки начин учествовали. Због свега тога Агријани су добили квалификацију мистериозног племена, па је и њихов значај занемарен или недовољно дефинисан¹.

Последњих деценија слика о овом, као што се у међувремену показало, великом племену је драстично промењена. Може се слободно рећи да Агријани избијају на површину као народ са јасном културом која допуњује и осветљава њихов значај у њима савременим догађајима. Овој промени наших знања допринела су у првом реду новија археолошка истраживања при чему се показало да се резултати потпуно поклапају са информацијама које су о Агријанима сачуване код античких писаца².

¹ То није случај само са Агријанима. Ни о Пеонцима, као ни о другим народима на Балкану, антички извори не дају потпуније податке, нарочито када је у питању њихова територија.

² Упућујем на моје радове о Агријанима: Соколов-

Без претензија за детаљну анализу, овом приликом желела бих да се осврнем на неким уочљивим карактеристикама материјалне културе на овом простору, имајући у виду новије налазе који се јављају као веома драгоцен потврда нашим досадашњим констатацијама. Моје даље излагање, прегледности ради, односиће се на следеће теме:

- Принцип фортификација на простору Агријана
- Присуство македонско-пеонских бронзи
- Појава новца Дерона и Лајаја
- Концентрација дамастионског новца
- Импорт и његове карактеристике
- Металургија
- Карактеристике локалне керамике
- Сахрањивање

Ради јасније претставе о простору који је предмет нашег излагања, потребно би било да се укратко осврнем на констатацијама о територији коју су, по мом мишљењу, настањивали Агријани, које сам већ објавила у неколико радова. На основу података који су сачувани у античким изворима код Херодота, Тукидида, Страбона, Аријана,³ дошла сам до сазнања да су Агријани,

ска 1990, 1 и д.; Соколовска 1992, 407-420; Соколовска 1996, 13 и д.; Соколовска 2003, 27 и д.; Соколовска 2005а, 107 и д. О догађајима у којима су Агријани учествовали, види: Папазоглу 1969, 25, 30, 38, 48, 50, 75, 79-81, 221.

³ Herod. IV, 49 каже да се река Ангрос која извире из илирске земље улива у Трибалској равници у реку Бронгос, а Бронгос у Истар и да је удаљена 15 дана хода од Агријана; Thuk. II, 96, када говори о походу трачког краља Ситалка на Македонију 429 год. пре н.е., каже да се у то време његово царство проистира-

у предримско доба, заузимајући територију која се простире од Перника и Кустендила (у Бугарској) на истоку, преко Јужноморавског региона и Косова ка западу, обухватајући Скопско-кумановски регион и Тетовско-гостиварске Пологе, као и део североисточне Републике Македоније са целим током реке Пчиње. Ове констатације у великој мери поткрепљују археолошки налази откривени на овом простору.⁴

Принцип фортификација

На простору који су Агријани настањивали регистрован је велики број насеља. Треба одмах поменути да још увек недостаје њихово темељније теренско истраживање што би допринело обогаћивању наших знања о њиховом изгледу, унутрашњем садржају, као и о времену њиховог настанка. И поред тога, површинска рекогносцирања терена и нека мања ископавања на појединим локалитетима омогућила су да се стекне приближно јасна слика о њиховом изгледу и времену у коме су егзистирала.

На делу агријанског простора који се данас налази у границама Републике Македоније регистрован је знатан број насеља. То су већ добро познати локалитети: Кале у самом Скопљу, Градиште код села Средно Нерези, Кале-Варвара, Исар-Студеничани, Градиште код села Бразде (Сл. 1), Зајчев Рид код Злокућана и други. У Кумановском региону уочено је више насеља, међу којима посебно место заузимају Градиште код села Пелинце (Сл. 2) и Главучица код Липкова⁵. Даље према северу, вршена су сондажна ископавања на неким интересантним насељима у Врањско-прешевској котлини која су дала драгоцене резултате

ло на западу до Агријана и Лајаја, одакле је почињала земља независних Пеонаца; Str. VII, фр. 36, изричито каже да не само Стримон, већ и Аксиос извири из области Агријана; Аг. Anab. I, 5. говори о повратку Александра Македонског са похода на Трибале са Дунава 335 год. када пролази кроз земљу Агријана и Пеонаца, када га је Лангар обавестио да се Аутаријати спремају да га нападну у пролазу. О овоме и о другим подацима из извора на које се позивам, опширније у мом раду, Соколовска 1990 17 и д.; Соколовска 2003, 31 и д.

⁴ Видети моје радове у нап. 2; Према Тукидиду, Агријани су својевремено лоцирани око горњег тока реке Струме. Комбинујући податке са археолошким налазима установила сам да они обухватају знатно већи простор него што је до тада сматрано. Петрова, 1999, Карта 1, прихвата моје лоцирање, с тим што за Косово сматра да припада Дарданцима.

⁵ Сви локалитети регистровани су у Археолошкој карти Републике Македоније, Том 2, Скопје 1996. Види и: Микулчић, 1999, 113 и д.; Пашић 1976, 145 и д.



Сл. 1. На Градишту - Бразда, које доминира околним простором, можда леже остаци града Сарноа.

за проблем који је за нас од интереса⁶. Још давне 1968 године у Врањском гласнику објављен је рад И. Микулчића и М. Јовановића о ископавањима на локалитету Кале код Кршевице⁷. Ископавања која су настављена последњих година све више проширују наша сазнања о времену у коме је ово насеље настало и егзистирало⁸. (Сл. 3а, 3б) На Косову познато је више насеља градинског типа, као Вучитрн-Самодража, Горње Гадимље који показују исте карактеристике. Треба поменути утврђену градину код Белаћевца, лоцираној на брежуљку изнад реке Дренице са фортификацијом од сухозида и ломљеног камена. Овде спада насеље Хисар смештено на платоу Широко код Суве Реке, као и Прчево-Бока и Ромаја, са изванредним налазима македонско-пенонских бронзи, адекватним онима из Радање⁹.

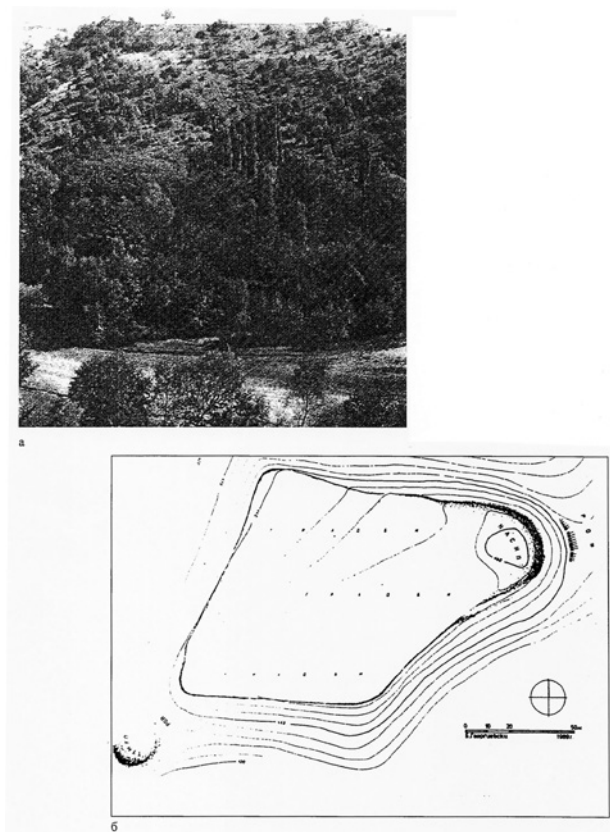
Скоро сва поменута насеља (и многа друга која нисмо поменули) припадају категорији "Висинских насеља", одн. "Градишта" или "Градина", подигнутих на природним узвишењима изнад речних долина, која су пружала погодне услове за заштиту. Овај тип насеља, као што је познато, јавља се као општа карактеристика насеља током I миленијума пре н.е. Њихов заравњени плато заштићен је одбранбеним зидом у сухозиду који је понегде имао спољашње лице од крупног камена, док је средина испуњена ситним каменом и набијеном глином. На појединим локалитетима стрме стране узвишења претстављале су природну заштиту градина. Оно што је веома карактеристично је појава одбранбеног рова и заштитног тумула чиме је приступачна страна насељу на тај начин обезбеђена.

⁶ Вукмановић, Поповић 1982, 189 и д.

⁷ Микулчић, Јовановић 1968, 355 и д.

⁸ Поповић 2005а, 25 и д.; Поповић 2005б 141 и д.

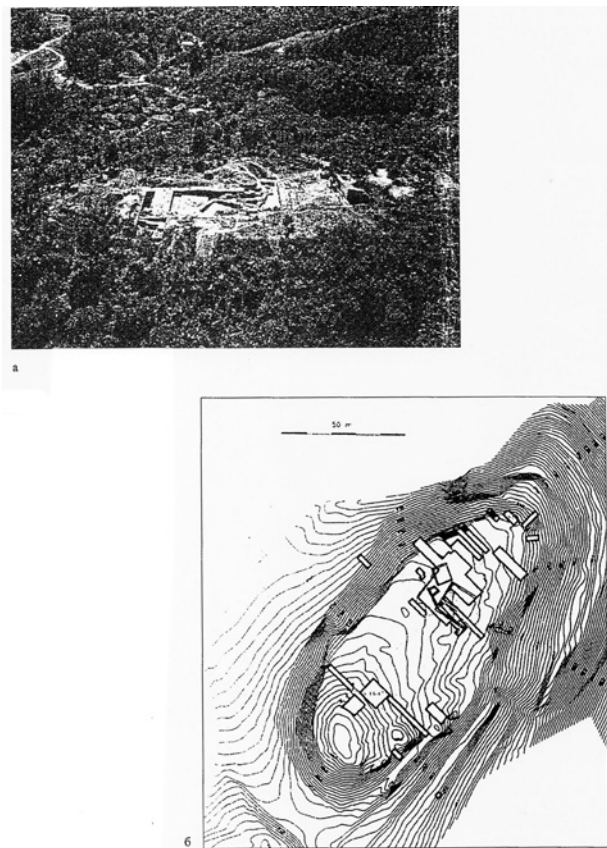
⁹ Археолошко благо Косова и Метохије, Каталог, Београд 1998, 545, 540, 561 и 565 са тамо цитираном изворном литературом.



Сл. 2. Градиште-Пелинце - Школски пример градинског насеља са одбранбеним ровом и тумулом. Његови зачеци досежу у рано бронзано доба, да би у рано античко доба достигао највећи успон у свом развоју. Хеленистички период насеље није доживело.

Градиште код села Пелинце може се сматрати школским примером насеља овог типа.¹⁰ Смештено је на природно заравњеном платоу узвишења које се уздиже са леве стране реке Пчиње. Плато има неправилан ромбоидан облик условљен конфигурацијом терена величине 170 x 115 м (Сл. 2а) Улегнуто је у средини са насипом на рубовима, при чему је источно чело најјаче истакнуто. На тој страни прокопан је ров широк 40 м и дуг 50 м. који је имао одбранбену улогу. И на југозападној страни укопан је мањи ров, а од избачене земље формиран је одбранбени тумул. (Сл. 2б) Друге стране Градишта су знатно стрме. Према улазу у насеље води рампа веома добро очувана до данашњих дана. Исти систем заштите примењен је на Градишту-Главучица код Липкова, западно од Куманова, где тумул има импозантну висину од 10 м. Уочено је да тумул на локалитету Кулиште има такође велике димензије. И теренска опсервација Градишта код села Горно Коњаре показала

¹⁰ Локалитет Градиште-Пелинце откривен је за време рекогносцирања 1958 године, објављен као преисторијско налазиште, Соколовска 1966, 104; Георгиевски 1993, 51 и д.



Сл. 3. Кале-Кршевица, (Поповић 2005а) најсеверније агријанско насеље, центар региона. Можда овде леже остаци Данапије.

је да насеље има бедем од земљаног насипа са одбранбеним ровом и приступном рампом.¹¹

Сондажна ископавања у Врањско-прешевској котлини показала су да су бедеми на Каљаја код Буштрања формирани од насуте земље, при чему је камен играо улогу арматуре. И Ораовица са заштитним тумулом има истоветну фортификацију као Буштрање¹².

Ова концепција подизања градинских насеља и систем њихове заштите може се сматрати општом појавом на агријанском простору иако се он јавља знатно шире. Савремени земљани радови у великој мери онемогућили су потпуније сагледавање фортификационих елемената, као што је случај са Кале-Кршевицом, где се ипак успело да се издвоји слој насипа и део заштитног тумула. Насеље на Широком код Суве Реке, поред велике оштећености локалитета показује сродне карактеристике. Исте особине садрже градине код Белаћевца, Горње Гадимље и друга насеља на Косову¹³.

Треба одмах напоменути да ови локалитети нису систематски истраживани. Ископавања, уко-

¹¹ Георгиев 1990-1991, 91 и д.

¹² Види нап. 6

¹³ Види нап. 9

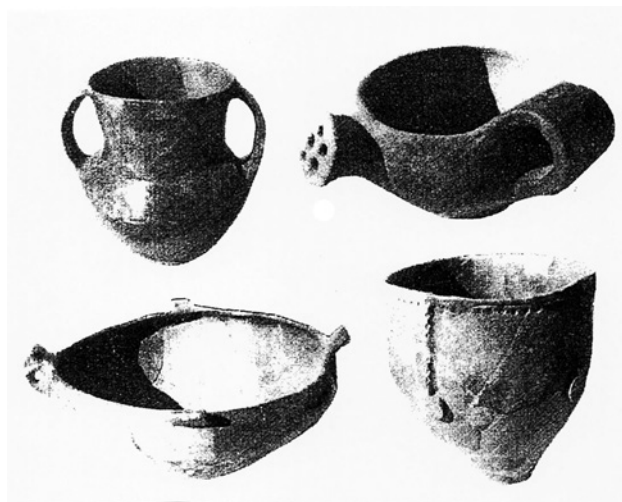
лико су вођена, била су мањих размера, парцијална, према томе недовољна да би се стекла потпунија претстава о њима. И поред тога, подаци прикупљени на терену недвосмислено показују да је постојао устаљен систем код подизања и заштите висинских насеља, одн. градина, да су исти грађевински елементи присутни на свим локалитетима, што значи, у крајњој линији, да је то резултат дуготрајних међусобних контаката и комуникација. У вези са овим поставља се питање времена њиховог настанка.

На овом степену истражености терена није могуће да се прецизно установи када су ова насеља настала, какав су обим обухватала у појединим епохама, одн. какав је био њихов просторни развој. Ипак, археолошки материјал, у првом реду керамички, даје сигурне индикације о времену када су ове локације примиле прве становнике.

На локалитету Жеглиговски камен сачувани су трагови из енеолита. На Хисару код Суве Реке откривен је исто тако живот у енеолиту. То не значи да и на другим локалитетима није било живота у ово време.

Градиште-Макреш код Куманова сматра се једним од најстаријих насеља које је примило становнике још у рано бронзано доба. Откривени фрагменти керамике са декорацијом од мрежасто шрафираних троуглова и правоугаоника и пољима испуњеним убудима типични су за културну групу Бубањ-Хум III¹⁴.

Најстарији трагови живота на Градишту-Пелинце припадају рано бронзаном добу. Ради се о веома интересантном открићу, коме треба посветити пажњу и на овом месту. Према извештају истраживача, на падинама Градишта откривене су многе интересантне садржине. На више места на терену, у природним удубљењима камените подлоге откривене су групе керамичког посуђа различите форме и фактуре, глинени тегови, као и камени и коштани алати¹⁵. (Сл. 4) Ова појава објашњена је као култно место, одн. светилиште, где су при томе обављане извесне културне радње. Адекватан случај откривен је у Бугарској, на простору између Струме и Месте на Родопима, где су у удубљењима терена пронађени керамички налази - посуђе, тегови, комади зидарије и др. Поред природних удубљења повремено укопавани су канали у којима су стављани наведени предмети¹⁶. Материјал са Пелинског Градишта има најближе аналогије у керамици групе Бубањ-Хум III, која, са своје стране, има аналогије у налазима на ло-



Сл. 4. Градиште-Пелинце, налази на локалитету Две могиле. (Трајковска 1999)

калитету Кале у Скопљу. Примећено је, и у литератури наглашено, да ова појава на Градишту-Пелинце потсећа на позната светилишта лоцирана на планинским врховима на Криту, што није без значаја.

Нека насеља, колико се могло уочити на терену, настала су у касно бронзано доба (XII – XI век). Тенеш Дол код Приштине лоциран изнад реке Лаб, даје све карактеристике градинског насеља из овог периода. За сада потврду о овом датуму дала је и Кршевица где су откривени трагови објекта и налази керамике карактеристични за Брњичку културу, што говори о правцу кретања њених носилаца¹⁷. Детаљнија ископавања ових насеља дала би сигурно више информација о животу у старијим епохама.

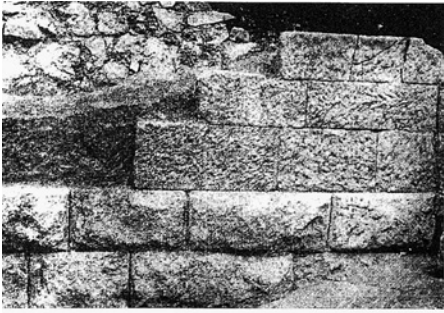
Током старијег гвозденог доба наша градишта-градине добијају своју сталну физиономију коју ће задржати до краја живота на њима. Према општом уверењу, све особине, одн. карактеристике по којима их познајемо настале су у ово доба. Као заједничка карактеристика свих насеља типа градишта, одн. градина, може се рећи следеће: уочено је да је код свих једнак избор локације која је омогућавала природну заштиту; сва насеља фортификацирана су према истој концепцији, која садржи као типичан стратешки елемент одбранбени ров ископан на најлакше приступачнијој страни са заштитним тумулом, добро утврђено чело и једини улаз “тангенцијалног” типа, увек постављен на левој страни избоченог чела. Овакву слику пружају сва нама позната градишта-градине у Скопско-кумановском региону, на Косову, као и Врањско-прешевској котлини.

¹⁴ Георгиев 1992, 105 и д.

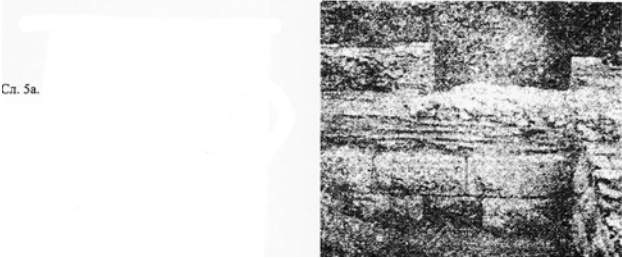
¹⁵ Трајковска 1999, 47 и д.

¹⁶ Гергова 1995, 31 и д.

¹⁷ Археолошко благо Косова и Метохије, књ. 1, 122; Поповић 2005а, 28.



Сл. 5б



Сл. 5а

Сл. 5а. Перник, локалитет Кракра. Сачувани зидови од великих прецизно клесаних блокова са краја V. века пре н.е.

б Пауталија, објекат са краја 5. века пре н.е.

Сви поменути елементи говоре да се на овим просторима ради о јединственом систему фортификација који је био устаљен и практикован у региону истовремено. Материјал који их прати, иако није увек стратиграфски издвојен, показује апсолутну истородност. То се односи на старије гвоздено доба када су уочљиве локалне појаве, као и на каснији период, одн. на време V и IV века пр. н. е., када материјална култура добија особине које недвосмислено говоре о њеном хеленизованом карактеру.

Једна, веома маркантна појава повезује нека насеља на простору Агријана. То су објекти изграђени у високој техници градитељства. Међу првима треба поменути објекте на локалитету Кракра код Перника где су бедеми и поједине зграде изграђене од прецизно клесаних блокова са барботином и анатирозом. (Сл. 5а) У њему суседној Пауталији (данас Ћустендил), у многим римским објектима уграђивани су блокови истоветни са овима са брда Кракра који су припадали рано античким објектима Пауталије. (Сл. 5б) Иста техника клесања и прецизност у грађењу присутна је на владарској гробници на Градишту-Бразда код Скопља. (Сл. 6а,б) Већ је добро позната гробница у Тетову која је својевремено била веома добро сачувана.¹⁸ (Сл. 7)

¹⁸ Чангова 1981, 52 и д., Обр. 5-13; Русева 1989, 84, 92, 112, 113 и д.; Микулчић, Соколовска 1990, 79 и д.; Радојчић 1933, Сл. 1 и 2. Ови објекти говоре да су насеља где су они откривени били регионални центри,

На Кале-Кршевици у каснијим објектима који вероватно припадају IV веку пр. н. е. уграђени су прецизно клесани блокови од базалта, (Сл. 8), од којих су неки имали бордуру која се издвајала од средишњег грубљег дела блокова¹⁹. Истоветни блокови уграђивани су у сеоским кућама у великом броју, како су истраживачи навели. Ова околност говори да су ти блокови припадали неком монументалном објекту лоцираном у непосредној близини. Из ове ситуације произилази закључак да је тај објекат знатно старији, да је био изграђен током V века пр. н. е. и да је највероватније претстављао гробницу локалног владара, одн. племенског старешине. То би значило да је у извесном моменту гробница изгубила значај који је до тада имала и да су њени блокови касније, кад је насеље обнављано, одн. проширено коришћени као грађевински материјал за скромније економске објекте и куће. У сваком случају, присуство ове високе грађевинске технике говори о утицају са југа. Без сумње, ови објекти изграђени су у урбаним регионалним средиштима на простору Агријана, у којима, највероватније, треба тражити Пелагију, Сарноа и Дапарију. Сви објекти о којима је било речи датују се у другу половину V века пре н.е.

Недавно је објављено откриће објекта на Кале – Отовица, северно од Велеса. Ради се о изузетно обрађеним блоковима који су припадали објекту чију изградњу Георгиев ставља у трећу четвртину V века пре н.е. Георгиев наводи још једно откриће објекта из истог времена на локалитету Градиште-Макреш код Куманова, регион који је улазио у састав агријанске територије.²⁰

И још једна појава заједничка је за све градине на простору Агријана. То је престанак живота на свим насељима у исто време, појава проузрокована истим догађајем који је довео до краја њихове егзистенције. Сви истраживачи који су се бавили овим проблемима слажу се да се то догодило крајем владавине Аудолеона или после ње-

највероватније седишта локалних принчева којима су ове гробнице подизане. У вези локализовања Пелагије и Сарноа веома су индикативна размишљања Мау-а (Coinage of Damastion, London 1939, 27 и д.). На основу типова, стандарда и стила њиховог новца Мау закључује да су се оба града налазила у суседству. Према податку код Марцелинуса закључује да се град Сарноа морао налазити у близини Скопља. Према томе, Пелагија није била далеко. Што се тиче Дапарије, Мау (1939, 168) закључује да се она налазила у области где је било доминантно дамастионско ковање новца.

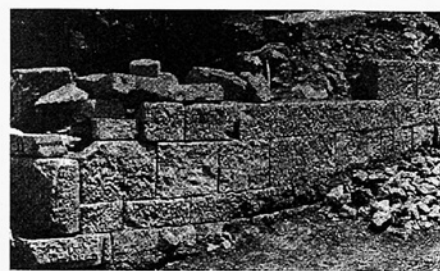
¹⁹ Поповић 2005б, Фиг. 18, 27; Јеремић 2005, 229 и д., Сл. 23, 24, 28.

²⁰ Георгиев 2017, 112.

гове смрти, одн. у време најезде Келта од 280/279 г. када долази до наглог ширења Дарданаца²¹. Живот на овим градинама није касније обнављан. Међутим, нека насеља, као што је Кале-Кршевица, а свакако и друга, као што је Градиште-Нерези код Скопља, коришћена су као упоришта Скордиска приликом њихових пљачкашких похода на Македонију и Грчку који су се одигравали током II и I века пре н.е., констатација потврђена налазима латенске керамике карактеристичне за области Саве и Дунава које су насељавали Скордисци.²²



Сл. 6а



Сл. 6б

Сл. 6.

Сл. 6. Градиште-Бразда. Монументални објекат изграђен за неког моћног локалног владара из друге половине V. века пре н.е. (Микулчић, Соколовска 1990)

Присуство македонско-пеонских бронзи

Предмети познати под именом “Македонске бронзе” претстављали су предмет истраживања многих научника који су се бавили старијим гвозденим добом Македоније. У време њихове појаве било их је неколико примерака нађених испод грчких храмова, као и неколико налаза из Ђевђе-лије и Радање код Штипа²³. Почев од 1976 године, када су у оквиру пројекта “Долина Вардара у I миленијуму пре наше ере” отпочела ископавања у Повардарју, број ових налаза је достигао невероватан број, чиме је старије гвоздено доба на овим просторима добило потпуно другачију слику. Ради се о украсним и утилитарним предметима који припадају категорији накита, као и култни предмети чија намена још увек није објашњена у потребној мери²⁴. Међу налазима присутни су предмети који имају широку распрострањеност - од Халштата у Аустрији, преко Гласинца у Босни до Вергине у Грчкој, као што су велике наочарасте фибуле са или без осмице, затим игле, гривне

²¹ Микулчић 1982, 20; Соколовска 1990, 21 и д.

²² Година 84 пре н.е., када је Корнелије Сципион Азијаген задао одлучујући ударац Скордисцима сматра се да је напуштено келтско упориште на Кале-Кршевици. То је констатација истраживача Кршевице, чиме су потврђени историјски подаци. Види, Поповић 2005а, 46.

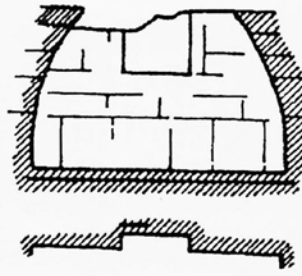
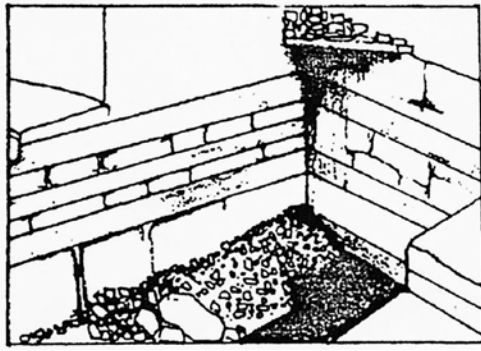
²³ Овом приликом помињем само: Bouzek 1974; Kilian-Dirlmeir 1979.

²⁴ Пашић 1983; Митревски 1988.

са прекрштеним крајевима, дугмета, токе, разни привесци итд. У току проучавања ових бронзи дошло се до сазнања да се поједини, веома карактеристични облици јављају на просторима насељеним пеонском популацијом, при чему је оформљен термин македонско-пеонске бронзе. Међу овима, као најтипичније треба поменути минијатурне бокале са косо засеченим вратом, судиће у облику макове чашице у више варијаната, веома уочљиве привеске у облику птице и многе облике привесака.(Сл. 9) У науци се сматра да се њихово порекло везује за северни Кавказ, одн. за Кимерце и њихов савез са Едонима које помиње Страбон (С 329, fr. 11), међутим, остаје сазнање да су то локалне уметничке креације, у којима су изражене суштинске религиозне идеје. Њихово датирање у VIII, VII и VI век пре н.е. чини окосницу старијег гвозденог доба простора насељеним пеонском популацијом.

Са територије Агријана познати су налази из Горње Љубате, затим из Перника и околине Тустендила у западној Бугарској. Са Косова потичу налази са локалитета Широко, Влаштица и Белаћевац²⁵. Поједини примерци са поменутих локалитета имају директне аналогije са налазима на територији Пеоније. Према југу, у скопско-кумановском региону, откривен је велики број налаза македонских бронзи. До сада дали су их

²⁵ Археолошко благо Косова и Метохије, Каталог 155-1159 из Влаштице, исто 165 из Карагача, исто 168-178 са локалитета Широко, са тамо цитираном изворном литературом.



Сл. 7. Тетовска гробница (Радојчић 1932) служила је као вечно станиште локалног владара последњих деценија V. века пре н.е.

Градиште-Бучинци, Градиште-Бразда, Волково, Оризари код Скопља, као и некропола код Катланова. Налаз из Кумановске Бање познат је још од времена Н. Вулића. Њему је касније прикључен још један гробни налаз веома интересантне садржине. У источној Македонији познати су налази из Радање, које је објавио Иван Венедиков²⁶. (Сл. 9-16)

Македонско-пеонске бронзе нису типичне само за Агријански простор. Њих су дала налазишта у Пеонији у великом броју - у источној Македонији Кршлански Гумења код Виноце, а нарочито јужно Повардарје: Лисичин Дол-Марвинци, Глос-Грчиште, Вардарски Рид-Ћевђелија и др. И у Пелагонији откривени су на више локалитета, као и у самом Охриду, где је испод Самуилове тврђаве последњих година откривена некропола из старијег гвозденог доба и архајског периода. На појединим локалитетима у северној Грчкој откривен је знатан број предмета ове врсте²⁷.

Док су у Скопско-кумановском региону веома бројне, пада у очи да на локалитетима у Врањско-прешевској котлини недостају маке-

²⁶ О македонским бронзама из Македоније постоји обимна стручна литература. Овом приликом наводим радове који се односе на налазе са територије Агријана: Вулић 1948, 221; Венедиков 1948, Обр. 60-67; Гарашанин, Гарашанин 1958-1959, сл. 67-68; Кораћевић 1977, 57 и д., но. 3,4; Пашић 1978, 59 и д.; Георгиев 1978, 69-80; Крстевски, Соколовска 2005, 65-87.

²⁷ Пашић 1977, 43 и д. и др.; Видески ?, 91 и д.

У самом Охриду, на локалитету Плаошник, као и на простору испод Самуилове тврђаве, откривена је некропола из старијег гвозденог доба и архајског периода (где је међу осталим налазима откривена златна погребна маска слична трбенишким). На Плаошнику, испод мозаичног пода велике ранохришћанске базилике, нађени су предмети типични за репертоар пеонских бронзи, чиме се потврђује моје мишљење да је Охридски регион током старијег гвозденог доба и архајског периода био настањен пеонском популацијом. О томе, види: Соколовска 1997.

донске бронзе. Познат нам је само налаз из Врања. На овом степену истражености терена не могу се правити закључци. Међутим, сматрам да је разлог овом недостатку, пре свега слаба истраженост терена, као и околност што на овим просторима нису истраживане некрополе, а већ је добро познато да су овакви предмети откривани скоро искључиво као гробни да-

рови. У том својству налажени су на некрополама у Пеонији скоро без изузетка. У вези са овом појавом, мислим да је присутан још један момент. Насеља Врањско-прешевске котлине током старијег гвозденог доба су веома скромна у свом развоју, тако да се овакви бронзани предмети, као скупни производи, не могу очекивати у тако скромним срединама. Али, Кале Кршевица улива наду да ће даља ископавања локалитета пружити налазе ове врсте.

Појава новца Дерона и Лајаја

После студиозне обраде новца Лајаја и Дерона од стране Svoronos-a, Head-a, Gaebler-a²⁸ и других нумизматичара настала је једна празнина у проучавању ових изузетно интересантних и значајних серија. Неколико деценија касније враћа се интерес код појединих истраживача, па ове серије добијају своје право место и значај у историји нумизматике на нашим просторима²⁹.

Као што је познато, ови комади сребрног новца велике вредности, дека и октодрахме, тако звани буљони, тежине око 34-41 грама, прављени су првенствено за извоз, о чему сведоче налази из остатака откривених у Египту, Јордану, Сирији. Међутим, не мали број нађен је на нашим просторима. Примерцима који су нађени код Штипа (објављени код Сворноса) као и налазима из Бугарске (Величково код Пазарцика и Садовик код Перника, које је објавила Јурукова), сада се прикључује скупни налаз откривен код Врања. О овом налазу дате су прве информације у дневној штампи. (Сл. 17а). Касније, у прелиминарним резултатима истраживања на локалитету Кале код Кршевице налазимо прецизније информације о месту налаза и једну приложу фотграфију. (Сл. 17б) У овом

²⁸ Svoronos 1919; Head 1911, 9.199; Gaebler 1935, 55

²⁹ О Деронима и Лајајама у новије време код: Соколовска 1990 11 и д.; Соколовска 1994, 21 и д.; Петрова 1999, 93 и д.;

случају ради се о већој остави од које је сачувано, како је речено, само 25 комада. Сви комади припадају Деронима. На аверсу приказан је возач како седи на двоколици коју вуку волови, а изнад њих је коринтски шлем са перјаницом и парагнатидама. На реверсу је трискел - три ноге силена од бедара до копита. Остава садржи један примерак новца македонског краља Александра I (495-450)³⁰.

Сцена кочијаша приказана на аверсу, праћена натписима ΔΕΡΡΟ / ΛΑΙΑΙ, је устаљени мотив на новцима Лајаја и Дерона, са том разликом што се код појединих комада као додатни елемент налази шлем, код других орао или претстава сунца. (Сл. 17в) Деронима и Лајаима приписују се више типова новца мање вредности са разним претставама и симболима који се понављају, а који се према стилу везују за један исти круг ковања.³¹

Као што је Своронос према натписима на новцима закључио, Лајаи и Дерони су пеонска племена која су живела у међусобном суседству. За Лајаје се зна, према Тукидиду, да су били лоцирани на горњем току Стримона обухватајући територију Пауталије (данашњи Тустендил у Бугарској), док се за Дероне сматра да су насељавали источни део Р. Македоније, обухватајући цео ток реке Брегалнице³². На неким примерцима истог стила и са истим претставама налазе се имена ΕΚΓΟΝΟΣ и ΕΥΕΡΓΕΤΗΣ (један комад је нађен код Штипа у Македонији)³³. Нема сумње да су то имена локалних владара којима се мора приписати деронска етничка припадност. (Сл. 17г, д)

Што се тиче датирања серије Дерона и Лајаја, постоје различита мишљења. Старији истраживачи као Head и Gaebler су мишљења да су настале у период од краја VI века до 480 г. пре н.е. Полазећи од своје констатације пеонског успона у региону, Hammond ставља ове серије у време од 540-511 год. Јурукова је изнела другачије мишљење. Она сматра да је новац Дерона са претставом Хермеса који држи керикеон старији и да припада периоду од око 500-480 г., док новац типа трискел датује нешто касније, одн. око 475-465 год³⁴.

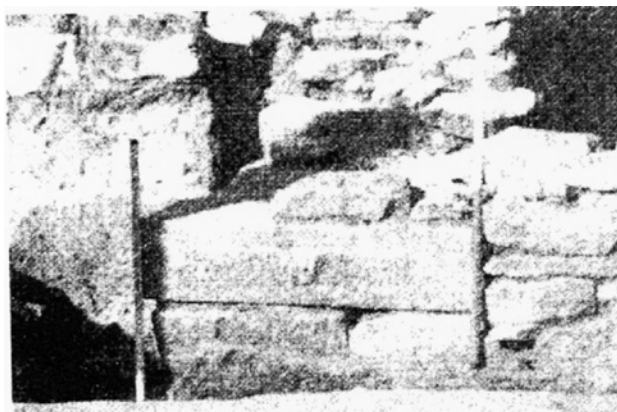
³⁰ Поповић 2005а, 49. У међувремену налаз је објављен, види: Митровић 2005, 59-88.

³¹ Svoronos 1919, Pl I, 1-16 и Pl. II, 1-24.

³² О лоцирању Дерона у источним деловима Републике Македоније, обухваћеним током реке Брегалнице, античког Астибоса, види код: Соколовска 1990, Карта 1; исто код: Петрова 1999, Карта II.

³³ Svoronos 1919, 9 и д, Но. 18 нађен у Штипу, Pl. II, 5; 12 и д. Но. 20, 18, нађен у Штипу, Pl. II, 7; Исто код Соколовска 1990, Сл. 5 и 6.

³⁴ Gaebler 1935, 55; Hammond 1972, 85; Јурукова 1989, 5. Не упуштајући се у прецизније датирање



Сл. 8. Кале-Кршевица. Прецизно клесани блокови у секундарној употреби. (Поповић 2005)

Кад се има у виду време када је овај новац настао, њихове вредности и територија на којој је искован, поставља се питање која су то племена лоцирана далеко у залеђу Егејског мора која су познавала технологију у обради руде и технику ковања новца. То су морала бити племена и мајстори који су одржавали контакте са југом, одакле је прихваћена техника ковања новца, а свакако и приказане сцене на аверсу и реверсу. У сваком случају, поједини комади - налаз из Садовика, као и остава код Врања, говоре да се њихова употреба као и концентрација везује за простор који су у архајско доба (као и пре и после) насељавали Агријани.

Концентрација дамастионског новца

У науци је већ доста писано о новцима града Дамастиона за који се, према Страбону (VII, 7, 8; VIII 6, 16) зна да је основан у Илирији од колоништа-избеглица са Егине и Менде 423 год. пре н.е. Дамастион је ковао сребрни новац у периоду од око 420-320 год. у следећим типовима и вредностима:

Тетрадрахме: Ав. Глава Аполона са ловоровим венцем на л.; Рв. Трконожац у удубљеном квадрату и натпис ΔΑΜΑΣΤΙΝΟΝ.

Драхме: Ав. Женска глава; Рв. ΔΑΜΑΣΤΙΝΟΝ и слитак.

Тетроболи: Ав. Глава Аполона са ловоровим венцем. Рв. ΔΑΜΑΣΤΙΝΟΝ, трконожац или пијук.

У недостатку прецизнијих информација постављало се питање убикације Дамастиона и његових рудника сребра. Још давних 30-тих година

новца Дерона и Лајаја, желим само да поменем да се у стилском погледу новац Дерона и Лајаја драстично разликује од новца Александра I. Код првих очигледан је архајски стил.

20ог века J. M. F. Мау је у свом изванредном делу, међу првим истраживачима приметио да је концентрација дамастионског новца највећа у скопско-кумановском региону и на Косову, а Скопље је означио као жариште одакле су се ширили путеви за дисперзију дамастионског новца³⁵. При томе, установљено је да су, управо на овим просторима налажени комади мале вредности који су били у савременој употреби као платежно сретство.

Као појединачни примери новац Дамастиона нађен је у Прилепу, Скопљу, с. Кучевишту код Скопља, Куманову и Кумановској Бањи, у региону западно од Кратова, код Врања, затим позната остава из Јањева на Косову. Поједини комади нађени су у Призрену, Ђаковици, на Широком и Пећи, у Приштини, Косовској Митровици, у Режанцима на истоку према Бугарској граници. Остава из Кутине код Лесковца откривена 1923 год. садржавала је око 100 примерака, од којих су два примерка доспела у Народни музеј у Београду и 12 примерака у Бечу³⁶. (Сл. 18)

Судећи према појединим комадима новца ковницу Дамастиона користили су градови ΠΕΛΛΑΓΙΑ, ΣΑΡΝΟΑ (Сл.22) и ΔΑΠΑΡΡΙΑ. То су мање серије новца. Један тетрабол Пелагије нађен је код Скопља. (Сл. 19а) На Градишту-Градец нађен је новац Пелагије. (Сл. 19б) У Кршевици је нађен примерак Пелагије. (Сл. 19в) Један примерак Пелагије нађен је у долини Ибра. Једна тетрадрахма Дапарије нађена је у Македонији. (Сл. 20) Остава из Кутине садржавала је један примерак тетрадрахме ΣΙΜΟΝΟΣ-а, (Сл. 21) који, као и ΝΙΚΑΡΝΟΣ могу да буду имена локалних владара.³⁷

Ови подаци, већ сами по себи намећу закључак да је дамастионски новац био у употреби у Скопско-кумановском басену, на Косову и у области

³⁵ Мау 1939. Према податку код Ф. Папазоглу, 1969, 146, Маск је још давно изнео мишљење да је скопска котлина припадала Пеонији..

³⁶ Поред Мау-а, преглед свих налаза дамастионског новца дала је Ујес, Ромић, 1996, 77 и д.

³⁷ Мау 1939, 169 и д.; 195 и д. 164 и д. Видети и мој рад, Соколовска 1990, 9 и д. Један примерак, случајно откривен, објављен је код: П. Поповић 2006, 531, Фиг. 1. Налази дамастионског новца, поред других момената, упућивали су на закључак да су тај новац користила племена која су се налазила на вишем цивилизацком ступњу. У исто време, схватила сам да се Дамастион, где је тај новац ископан, морао налазити у близини. Тада сам увидела да се град крије у остацима насеља код Сочанице где су откривена три епиграфска споменика са скраћеним поменом града, одн. муниципијума: MUN. D. D., у коме видим Municipium Damastium Dardanorum. Види такође мој рад: Соколовска 2005б, 69 и д.

Јужне Мораве, околност која ме је својевремено навела, поред других аргумената, на закључак да је ове просторе настањивало племе које се налазило на знатно вишем цивилизацком нивоу, при чему се упечатљиво разликовало од племена и културних појава на севернијим регионима. То су могли да буду само Агријани.

Импорт и његове карактеристике

После студиозног излагања резултата ископавања на Карагачу, Драгослав Срејовић закључује да област Косова, регион Јужне Мораве и Скопски басен у време од VII до IV века пре н.е. претставља једну културну целину. За ово време везује се појава фортификационих насеља, појава сиве локалне керамике рађене према грчким облицима, као и појава импортоване керамике атичког типа у стилу црвених фигура. Покрај Карагача, како је приметио Срејовић, ове манифестације присутне су на Гадимљу, Широком и у Церници, затим на Кале-Кршевици код Врања, Ораовици код Прешева, у Липкову и Пелинце код Куманова, а у Скопском басену на Градишту Бразда, Орман, Кале, Нерези, Студеничани.³⁸

Растко Васић, са своје стране, овај простор опредељује као једну културну групу која се на западу граничи са гласиначком културом, а на истоку са Цепина групом, укључујући Скопско-кумановску област. Поред претходно споменутих локалитета, у ову групу укључени су Белаћевац, Горње Гадимље, Јањево, Маћедонци, Горња Љубата и др.³⁹

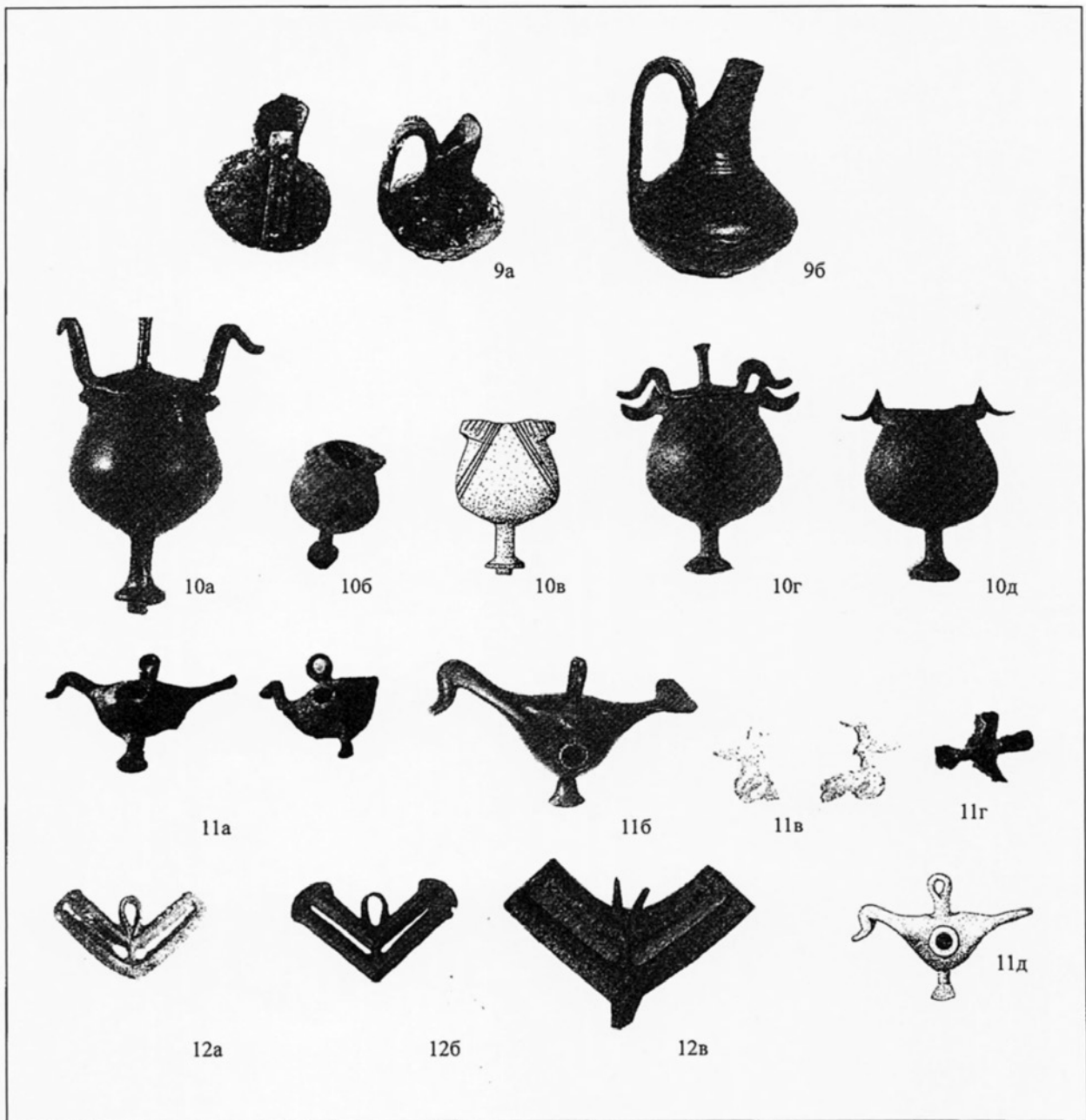
Ове констатације наших еминентних археолога слажу се у потпуности са простором који смо дефинисали као агријански. Од краја V и током IV века пре н.е., када на овом простору започињу утицаји са југа, археолошка истраживања показала су висок степен хеленизације. На истоку, у Пернишко-радомирском региону, као што смо напред поменули, доминирало је утврђено насеље Кракра код Перника. Архитектонски објекти - бедеми и други, одражавају јак медитерански утицај. Изграђени су од прецизно клесаних блокова у техници барботина. (Сл. 5) Иста техника среће се на недавно откривеној владарској гробници на Градишту у селу Бразда код Скопља, (Сл. 6) као и на познатој гробници у Тетову.⁴⁰ (Сл. 7)

Импорт керамике у стилу црвених фигура на црној основи је све бројнији и изражајнији. Стиче се утисак да су примерци из Олинта, а вероватно

³⁸ Srejić 1973, 62 и д.

³⁹ Васић 1987, 673 и д.

⁴⁰ Види нап. 18.



Сл. 9. Привесци пеонске групе “Македонских бронзи”

Бронзани минијатурни бокали са косо засеченим вратом:

а Градиште-Бучинци, VII. век пре н.е. (Крстевски, Соколовска 2005)

б. Криви Дол, Радање, VII. век пре н. е. (Венедиков 1948)

Сл. 10. Привезак, култни предмет у облику макове чашице у којима је чуван опиум. Старије варијанте:

а. Радање (Венедиков 1948)

б. Градиште-Бучинци (Крстевски, Соколовска 2005)

в. Орешани (Пашић 1978)

Развијеније варијанте:

г. Глос-Грчиште код Валандова

д. Милци-Гевгелија

Сл. 11. Бронзани привесци у облику птице:

а. Градиште-Бучинци (Крстевски, Соколовска 2005)

б. Криви Дол, Радање. (Венедиков 1948)

в. Влаштица (Каталог 158а)

г. Градиште-Бучинци (Крстевски, Соколовска 2005)

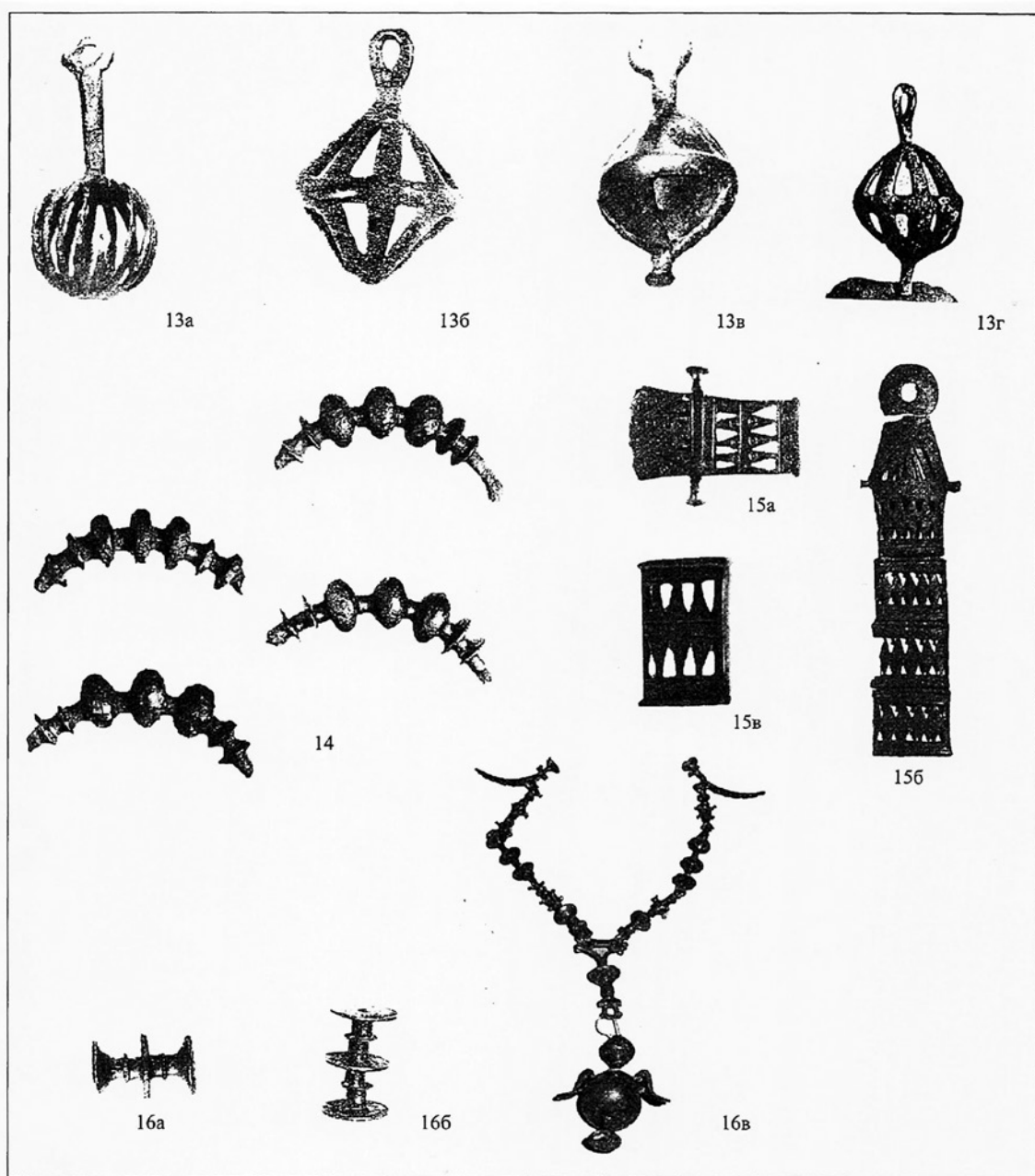
д. Орешани код Скопља (Пашић 1978)

Сл. 12. Бронзани привесци у облику двоструког латинског слова В.

а. 175)

б. Крилански гумења, Виница;

в. Крива Паланка.

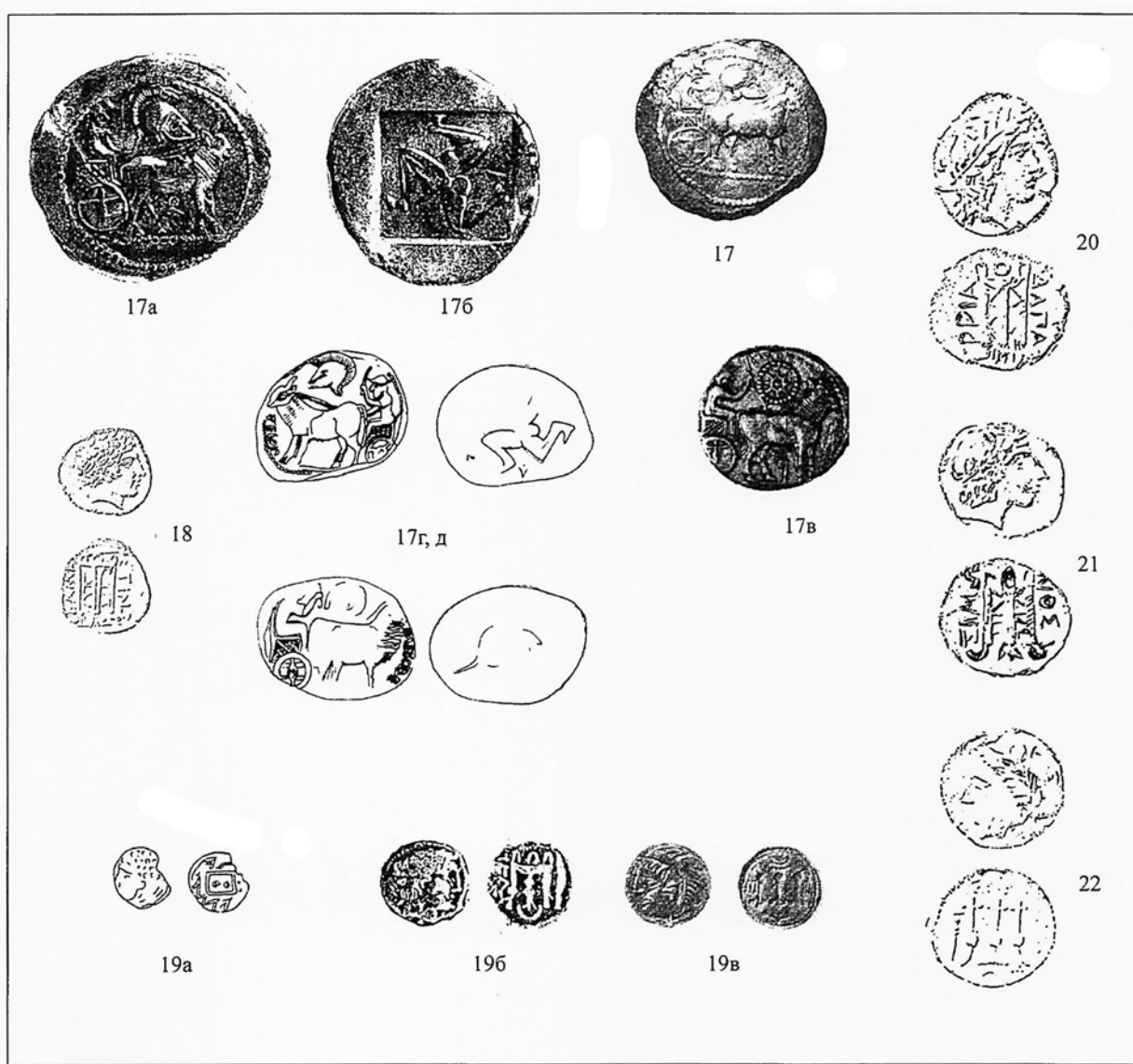


Сл. 13. Бронзани привесци, т. зв. Звечке:
 а. Широко код Суве Реке, тумул 2, VII-VI век пре н. е. (Каталог 177)
 б. Градиште, Бразда (Кораћевић 1977)
 в. Широко код Суве Реке (Каталог 173)
 г. Криви Дол, Радање. (Венедиков 1948)

Сл. 14. Бронзане фибуле са лоптастим задебљањима на луку.
 а. Широко код Суве Реке. VII-VI век пре н. е. (Каталог 170)
 б. Сламите, Рапеш код Битоља.

Сл. 15. Део појасне копче:
 а. Карагач, VII-VI век пре н. е. (Каталог 165)
 б. Дубиче, Волково код Скопља. (Саржоски)
 в. Градиште, Бучинци (Крстевски, Соколовска 2005)

Сл. 16. Т. зв. макара, одн. чланак дужег ланца композитног састава као што је налаз откривен у Марвинцима, у гробу
 15 на локалитету Лисичин Дол (Сл.16в).
 а. Широко, тумул 1, гроб 1. (Каталог 174)
 б. Градиште, Бразда (Кораћевић 1977)



Сл. 17а. Новац Дерона нађен код Врања.
 б Новац Дерона (Поповић 2005а. Можда се ради о истом примеру).

в Новац Дерона са претставом сунца.

г Октодрахма Дерона нађена код Штима (Своронос 1918, Пл. II, 5)

д Декадрахма Еуергетеса, нађена код Штима (Своронос 1918, Пл. II, 7).

Сл. 18. Тетрадрахма Дамастииона из оставе у Кутини. Према Мау-у припада III групи. Мау 1939, Пл. I, 10.

Сл. 19а. Тетрабол града Пелагије, нађен у Скопљу. На аверсу је приказана женска глава са косом скупљеном у мрежи, на реверсу је слитак и нож. (Мау 1939, Пл. IХ 9);

б Новац Дамастииона прекован у Пелагију, нађен на Градишту-Градец. На аверсу је глава Аполона и ΔΑ(Μ?). На реверсу треножац, нож и полумесец и натпис ΠΕΛΛ. (Соколовска 1990, 29, Сл. 20).

в Новац Пелагије нађен на Кале-Кршевици. На аверсу је приказана мушка глава са лоровим венцем. На реверсу треножац, полумесец и нож. Драхма. (Поповић 2005б, Плате В, 5) Одговара Мау 1939, Пл. X, 11.

Сл. 20. Тетрадрахма града Дапарије, нађена у Македонији. На аверсу је приказана глава Аполона овенчана лоровим венцем, а на реверсу је треножац и натпис ΔΑΠΑΡΡΙΑ. (Мау 1939, Пл. IХ, 1)

Сл. 21. Тетрадрахма Симоноса нађена у остави из Кутине.

На аверсу је овенчана глава Аполона, на реверсу треножац и натпис ΣΙΜΟΝΟΣ. (Мау 1939, 189).

Сл. 22. Новац града Сарноа. На аверсу је овенчана глава Аполона, на реверсу треножац, нож и полумесец и натпис ΣΑΡΝΟΑΤΟΝ. (Мау 1939, 195)

и других производних центара северне Егеје веома бројни, мада се и производи атичких радионица јављају у знатном броју. Репертоар облика је уједначен. Заступљени су најчешће скифоси, St. Valentin кантароси старије варијанте, затим хидрије, ихтије, калемасте пиксиде, ехинус зделе и др.⁴¹ (Сл. 23) То је керамика која се среће на многим локалитетима ван Атике, али веома доброг квалитета. Од керамичких предмета треба поменути тегове, претежно пирамидалног облика са утиснутим печатима из Ораовице, какви су налажени на Исару-Марвинци у већем броју⁴². (Сл.24) О импорту друге врсте већ је више пута писано. Поменимо само стелу са Скопског Калета атичког типа, сребрне фибуле са Жданеца у Скопљу (Сл. 25), накит из Катланова и др⁴³. И ова појава је без сумње резултат насељавања становништва са хеленског југа, укључујући и атичане.⁴⁴

Металургија

Ископавања на Исару код с. Марвинаца недалеко од Валандова у Македонији ⁴⁵дала су више примерака камених блокова необичног облика, израђених од тврдог камена вулканског порекла⁴⁶. До тада непознати на нашим локалитетима, ови блокови привукли су нашу пажњу. Адекватни примерци ових направа налажени су на Тасосу, у Олинту и другим локалитетима у Грчкој, где су потврђене као дробилице за руду, коришћене још у предхеленистичком периоду. Касније се успоставило да су адекватни примерци налажени на многим локалитетима у Македонији. Почињући са Вардарским Ридом (Гортинија) код Ђевђелије, па преко Исар-Марвинци (Добер) код Валандова, Градишта и других локалитета око Неготина на Вардару (Антигонеја), затим Градиште-Бразда код Скопља, на локалитетима у околини Штипа до Кале Кршевице код Врања у Србији, на свим насељима откривене су адекватне направе.(Сл. 26)

⁴¹ Крстић 2005б, 191 и д. Т. I-VI; О импорту у Скопско-кумановском региону, види: Пашиќ 1976, Т I и II; Микулчић 1983, 20; Ископавања на Костопелској Карпи код с. Нагоричино код Куманова, дала су квалитетне примерке грчке сликане керамике у стилу црвених фигура, као и мноштво сиве локалне керамике са хеленским формама.

⁴² Вукмановић, Поповић 1982, Т. V, Сл. 3-6. Соколовска 1990, Т.36; Т. 76, 1-9. Велики број тегова у облику пирамиде и астрагала, неки са утиснутим жиговима, откривен на Кале-Кршевици објављени код: Роровић 2008, 309 и д. Plate I-V.

⁴³ О импорту у Скопском региону: Соколовска 1990, 38 и д., Сл. 5, 1-10 и Сл. 6, 1-11.; види и нап. 51 и 52; Микулчић Г. 1990, .

⁴⁴ Микулчић Г. 1990, 93 и д.

Ради се о направама по правилу израђених од сивог камена - андезита. То су правоугаони блокови са равним дном и са косо обликованим реципијентом и издуженим процепом на дну. На обе стране налазе се жљебови где су биле углављене металне шипке које су служиле као чврст основа тучкова којима је руда дробљена. Све до сада познате дробилице имају исти облик и приближно исту величину, (30x40 см). Њихово мноштво на поменутих локалитетима је без сумње потврда о развијеној металургији и о истом технолошком процесу примењиваном на овим просторима, што је резултат утицаја, одн. контакта са југом.

На Исару код Марвинаца дробилице за руду откриване су у шуту порушених касноантичких бедема, као и у хеленистичким слојевима, чиме је њихово прецизније датирање било отежано. За време сондажних ископавања на Градишту-Бразда код Скопља откривена је једна дробилица унутар објекта који је сигурно био датиран у рано античко доба. Налази из Кршевице потврђују њихову употребу у рано античко доба.

Новац Пелагије, Дапарије и Сарноа, за који се зна да је ископан у ковници Дамастиона, као и сам не много удаљени Дамастион основан на илирској територији, као и архајски новац Дерона и Лајаја, потврђују податке из извора где се каже да је Пеонија била у антици позната по рудницама сребра и злата. То су и данас добро позната богата лежишта оловно-сребрне руде на планинским реверима Осогова, Козјака, као и Копаоника на Косову. Рударство је претстављало окосницу економског развоја агријанског простора. И. Микулчић сматра да су Пелагија, Сарноа и Дапарија основане од хеленских колониста у циљу експлоатације сребрних рудних лежишта и да је њихов просперитет резултат коришћења руде и развијене металургије⁴⁷. Један топионичарски центар налазио се у граду на Градишту-Бразда код Скопља⁴⁸.

Карактеристике локалне керамике

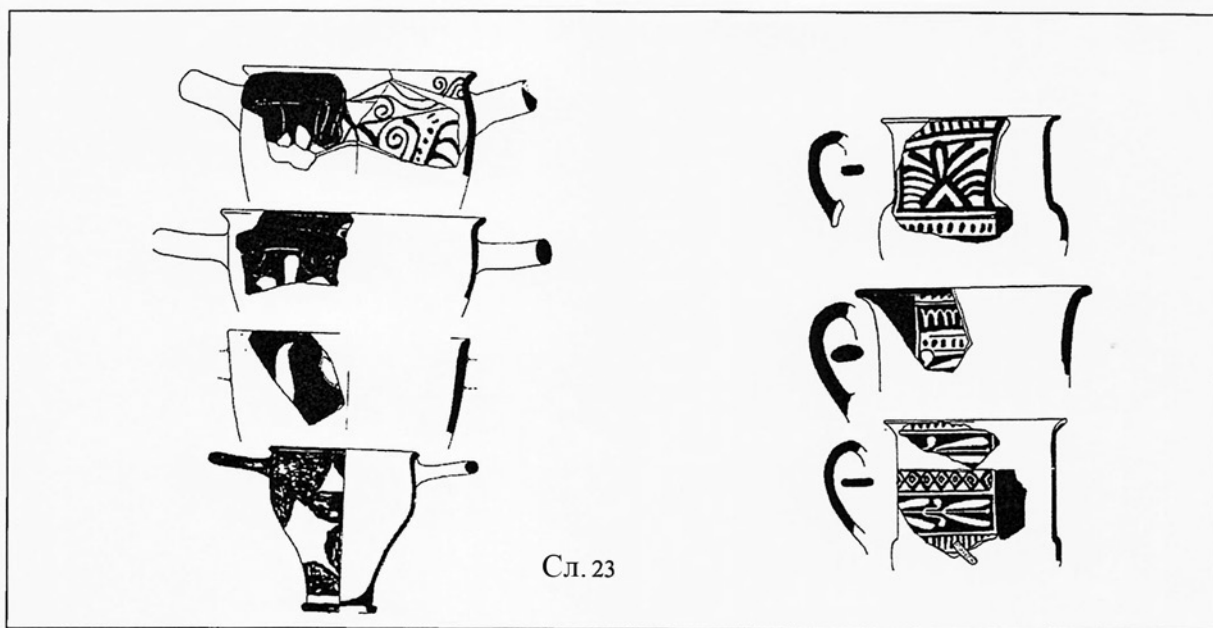
Као маркантна одлика локалитета старијег гвозденог доба, одн. VII и VI века пре н.е. на простору Агријана јавља се локално израђивана керамика са одређеним облицима и својевидном устаљеном и препознатљивом декорацијом. Ради се најчешће о пехарима са две дршке или крчазима са једном дршком које надвисују обод посуде. Из-

⁴⁵ О импорту са југа и насељавању грка у унутрашњост Балкана и пеонско-агријанског простора, види Соколовска 2016, 54 и д.

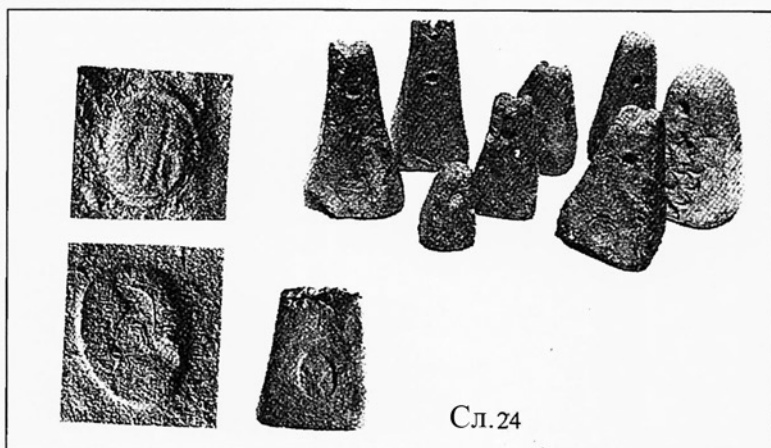
⁴⁶ Соколовска 1990, 90, Т. 38, 5-7.

⁴⁷ Микулчић 1999, 114.

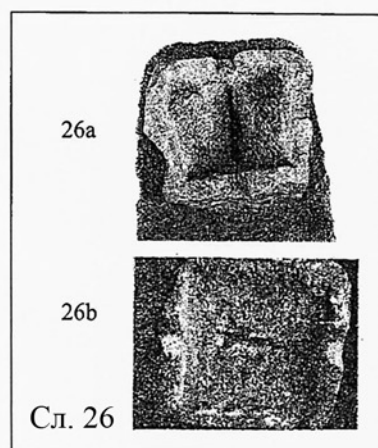
⁴⁸ Колиштркова 1995, 23 и д.



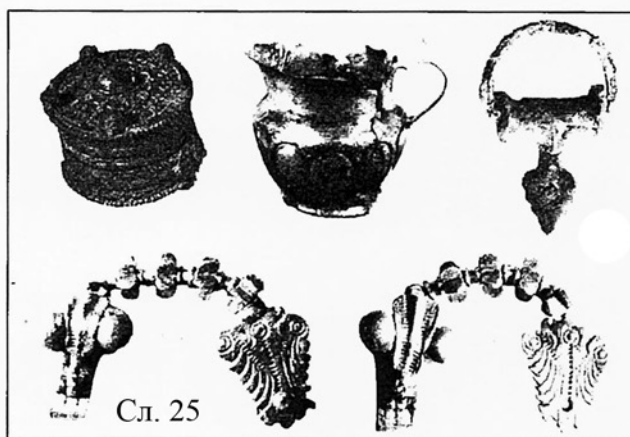
Сл. 23



Сл. 24



Сл. 26



Сл. 25

Сл. 23. Импортвана монохромна и сликана керамика (Микулчић 1983)

Сл. 24. Глинени тегови са утиснутим жиговима из Ораовице. (Вукмановиц, Поповић 1982)

Сл. 25. Део гробног налаза са Жданеца у Скопљу (Соколовска, Пашић 1975)

Сл. 26. Дробилице за руду, Кале – Кришевица (Поповић 2005а)

рађени су ручно од недовољно пречишћене глине. Декорација која их прати састоји се од троуглова и ромбова испуњених шрафирањем постављених у низу који хоризонтално обавија најшири део трбуха посуде. Као допуна орнаменту користи се радла или низови убода. Ова керамика откривана је у тумулима у Прчеву, Ромаји и на Широком код Суве Реке (Сл.27 а-ђ) на Косову⁴⁹. У источној Македонији откривена је на локалитетима Горно Поле и Орлови Чуки код Караормана (Сл.27 е,ж). Најупечатљивије аналогije потичу из Кривога Дола-Радање код Штипа, (Сл. 27з,к) где је налажена у оквиру гробова са налазима македонских, одн. пеонских бронзи⁵⁰. На локалитетима широм пеонског простора (Кршла, Коколов Рид-Виница (Сл. 27и), Марта Зовик, Прилеп), датирана у VII и VI. век пре н.е., керамика је искључиво украшавана троугловима као основни и једини декоративни елемент.

Добија се утисак да је овој керамици била узор керамика са локалитета у јужном Повардарју, откривана искључиво на некрополама. То је керамика рађена од fine окерасте глине, са мат сликаним орнаментима у облику издужених троуглова, овог пута изведених у мркој боји. Керамичко посуђе са агријанског простора је знатно примитивније по фактури и прецизности у изради, али, остаје утисак да јој је узор била керамика са јужних некропола у Повардарју, која је са своје стране у литератури називана родско-јонска.

Следећа према хронолошком редоследу је керамика која припада раноантичком периоду. Већ је давно уочено да се на северним деловима Р. Македоније, у скопско-кумановском региону, затим на утврђеним насељима на Косову и Врањско-прешевској котлини израђивала керамика којој је била узор грчка керамика са својим облицима. Рађена је на витлу у сивој добро пречишћеној глини, глатке површине. Од облика најчешћи су: хидрије, скифоси, кантароси, зделе и друго посуђе за честу употребу.⁵¹ (Сл. 28 а, б) Сви облици који потичу са разних локалитета подудару се међусобно до те мере да се добија утисак као да су у појединим развијенијим насељима постојале радионице које су производиле робу у већим количинама одакле су их набављала околна насеља.

⁴⁹ Археолошко благо Косова и Метохије, Каталог Но. 183-185 са локалитета Широко; исто, Каталог Но. 189-194 из Прчева; исто, Каталог Но. 201, 202, 204 из Ромаје, са тамо цитираном литературом. О керамици и другим налазима са Широког, код: Basic 1975, 249 и д.

⁵⁰ Гарашанин-Гарашанин 1958-1959, 9 и д.; Микулчић 1960-61, 47 и д.; Пашић 1972, 129 и д.; Нацев, Јованов, 1996, 45 и д.

⁵¹ Соколовска 1993, 141 и д.; Соколовска 1986, 38.

Откривана је на већим насељима као што су Градиште код села Кнежје где се налазила Билазора и Градиште-Бразда у великим количинама.

Сахрањивање

Погребни ритус који прати сахрањивање је један од битних елемената код одређивања етничке припадности појединих популација. Другим речима, када говоримо о јединству материјалне културе на одређеном простору, треба да се осврнемо на начин сахрањивања практикован у појединим епохама. На овако великом простору који смо приписали Агријанима и временском раздобљу њихове егзистенције, а поред тога, у ситуацији недовољне истражености терена, илузорно би било очекивати уједначене појаве код сахрањивања на свим тачкама њихове територије. При томе треба имати на уму да су током дугог временског периода могла настати померања популације услед њиховог ширења или губљења појединих региона, као и утицаја популација које су у међувремену пристизале и извесно време задржавале на појединим просторима. У случају наших Агријана, називу се поједини моменти који се уклапају у општу слику њиховог присуства на овим просторима.

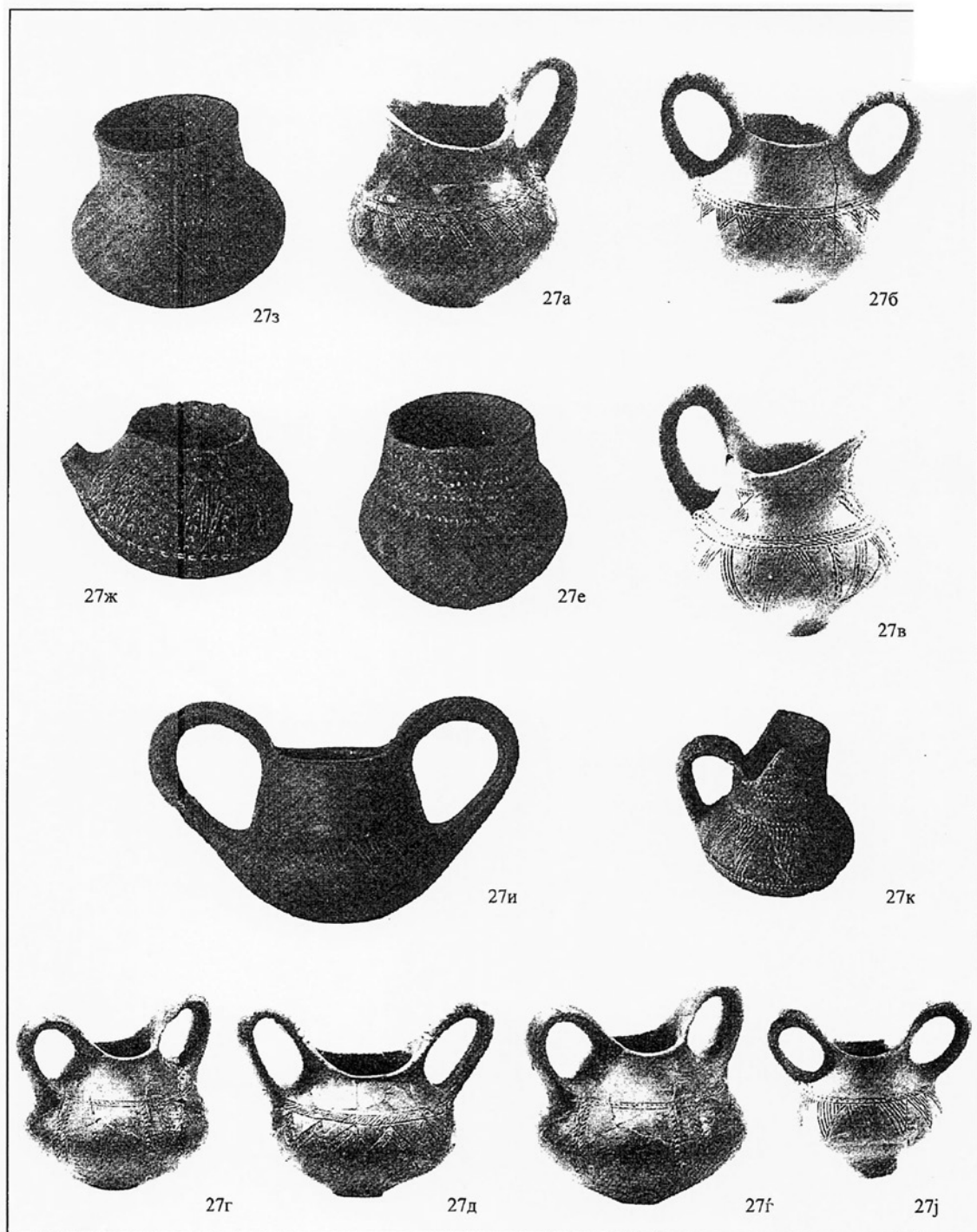
Ако оставимо по страни добро документоване равне некрополе са урнама типа Доње Брњице-Горње Стражаве и Клучка-Хиподром код Скопља које припадају XIII - XI веку пре н.е, чији су носиоци народи са севера (Дорци?), следећи временски термин из кога имамо јасније информације о сахрањивању је период старијег гвозденог доба. То је већ време чије некрополе можемо приписати сигурно Агријанима. Овде спадају, као најупечатљивије некрополе из Прчева-Бока, Ромаје, Горње Гадимље, Влаштица, Караорман, Криви Дол-Радање, Волково код Скопља, а свакако и други о којима немамо довољно података.⁵² У питању су хумке од камена који формирају гробну конструкцију у оквиру тумула. У Волкову већ су присутне цисте са инхумираним покојницима, које, као нова гробна архитектура продиру са југа, где се, нарочито у јужном Повардарју масовно јављају, замењујући старију фазу камених хумки где су покојници полагаани директно у земљу⁵³.

Сасвим ретка, али ипак присутна је појава сахрањивања у питосима. Један такав случај откривен је у Скопљу код села Средње Нерези на локалитету Круша⁵⁴. Гробни налази, салтелеони, масивне гривне са прекрштеним крајевима, при-

⁵² Види нап. 9 и 47.

⁵³ Митревски 1991; Пашић 1987, 75 и д.

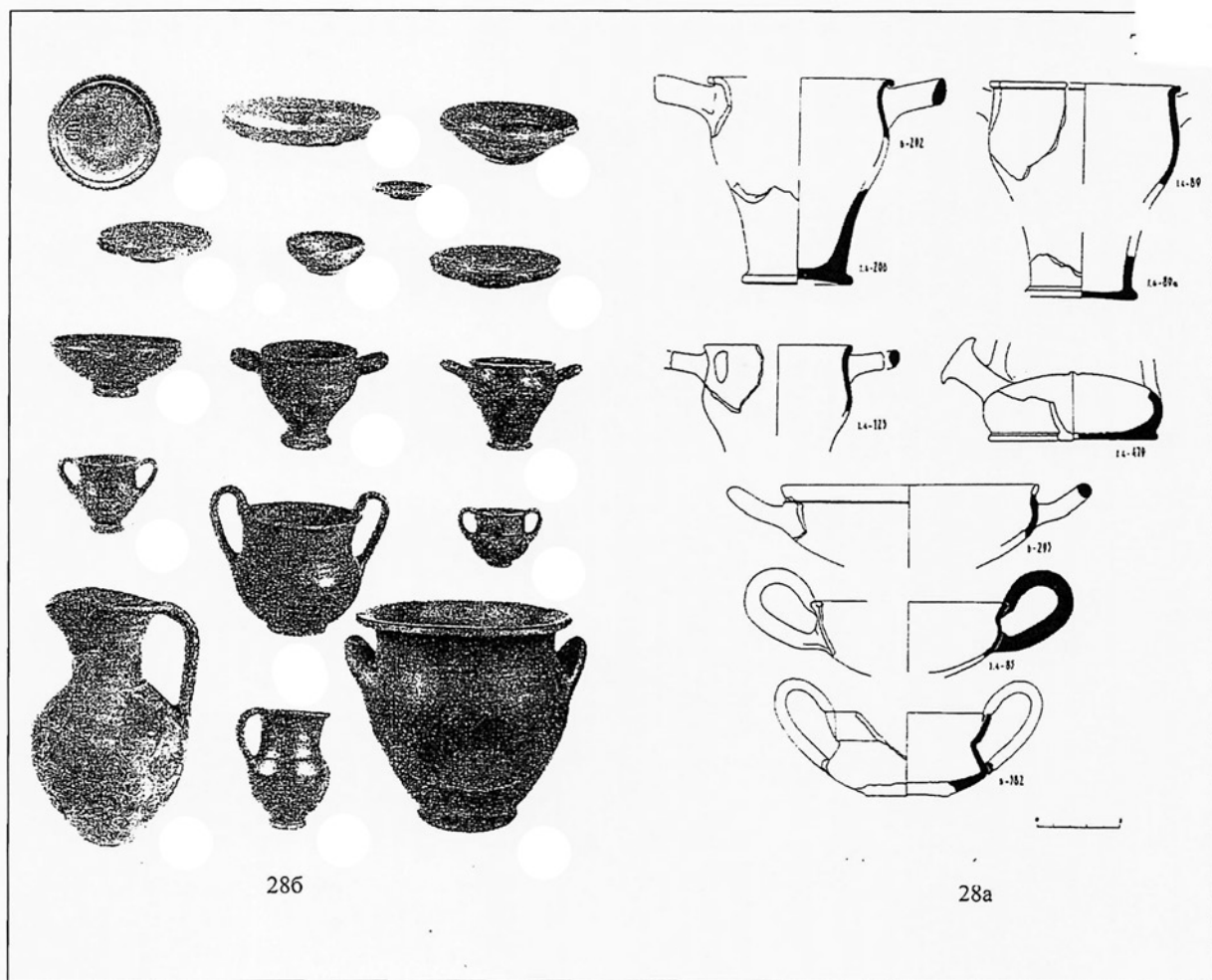
⁵⁴ Ристов 1996, 25 и д.



Сл. 27. Типични претставници ручно рађене локалне керамике са територије Агријана.

Глинени крчази и пехари:

- а. Прчево-Бока, тумул X, сегмент 3 (Каталог 193)
- б. Прчево-Бока, тумул XIV, гроб 10 (Каталг 191)
- в. Прчево-Бока, тумул XIV, гроб 1 (Каталг 194)
- г. Прчево-Бока, тумул X, сегмент 4 (Каталг 190)
- д. Ромаја, тумул I, гроб 19 (Каталог 202)
- ђ. Широко, тумул 3, гроб 2 (Каталог 185)
- е. Орлови Чуки (Микулчић 1960)
- ж. Орлови Чуки (Микулчић 1960)
- з. Криви Дол, Радање (Гарашанин, Гарашанин 1958-1959)
- и. Коколов Рид, Ваница
- ј. Прчево, Бока. Тумул X, сегмент 4 (Каталог 189)
- к. Криви Дол, Радање (Гарашанин, Гарашанин 1958-1959)



Сл. 28. Сива локална керамика са хеленским формама:
 а. Кале-Кршевица (Поповић 2005)
 б. Кале-Кршевица (Микулчић, Јовановић 1968)

падају старијим формама накита ове врсте чије су најближе аналогije откривене на локалитетима Бразда, Волково и Бучинци код Скопља, затим на Сувој Реци и Влаштици на Косову. Ови налази датују ово сахрањивање до средине VII. века пре н.е. У сваком случају оно показује утицај егејског југа, као и везе са доњим Повардарјем где су сахрањивања у питосима позната појава.

Гробни прилози који прате овај период састоје се од металних предмета т.зв. македонско-пеонских бронзи. Карактеристике керамичких судова наведене су у одељку локалне керамике.

Док се за период VII и VI. века пре н.е. јасно издвајају истоветни типови гробова као и гробни инвентар, за раноантички период ситуација је нешто сложенија. Пре свега, недостају информације са ископавања. О сахрањивању у овом периоду можемо да судимо према појединачним случајевима.

На локалитету Жданец код Скопља откривен је гроб типа цисте са интересантним садржајем: 8 сребрних фибула, чунасте наушнице декорисане

гранулацијом, сребрна тоалетна кутија и гвоздени мач. Гробни налаз припада крају V или почетку IV века пре н.е.⁵⁵ (Сл. 25)

Од изузетног интереса за ово време је откриће раноантичког сахрањивања на локалитету Жданец. Налази се недалеко од поменутог гроба на истом локалитету, који је у ствари био некропола суседног насеља лоцираног на Градишту Нерези. Откривени део овог сахрањивања, кола са кочијашима, говоре да се ради о значајној особи која је сахрањена са комплетном запрегом.⁵⁶

Код Катлановске Бање откривени су гробови формирани од камених плоча типа цисте. И овде су нађени типични предмети - комади накита: фибуле, чунасте наушнице, огрлица од стаклене пасте, прстење, а од керамике један амфориск и један лекит арибалос. Гроб је датиран у крај V одн. почетак IV века пре н.е.⁵⁷. То је управо време када

⁵⁵ Соколовска, Пашић 1975, 231 и д.

⁵⁶ Више детаља о овом открићу, видети код Микулчић Г. 1991, 183 и д., као и код Вељановска 1991, 265 и д.

⁵⁷ Ристов 1999, 113 и д.

наше утврђене градине одн. градишта добијају своју физиономију коју ће задржати до краја живота на њима .

Закључак

Из до сада наведених карактеристика материјалне културе која се јавља на простору насељеном Агријанима намећу се следеће констатације:

Агријани припадају античким народима који су имали своја стална станишта са одабраном локацијом и добро смишљеним и устаљеним планом. Њихова утврђена насеља, градине или градишта, карактерише исти тип и положај са истоветним елементима који прате начин одн. систем фортификација - бедеми у сувозиду, одбранбени ров и заштитни тумул, тангенцијални улаз у градине.

Све градине-градишта, независно од времена њиховог настанка, највећи успон достижу у рано античко доба када материјална култура подпада под свестрани хеленски утицај. То значи да су контакти са југом у то време директни и интензивни. То се догађа на читавом простору који су Агријани насељавали још од старијег гвозденог доба, чије се границе могу приближно одредити: од Грделичке клисуре на северу, до Таорске клисуре на југу, од Перника и Ћустендила на истоку, до Прекорупља, висоравни која раздваја Косово поље од Метохије на западу. Материјални остаци показују да су Прчево-Бока и Ромаја и Хисар, били насељени агријанском популацијом.

Територију коју смо дефинисали као агријанску, током VIII, VII и VI века пре н.е. повезују налази македонских, одн. пеонских бронзи, (макове чашице, минијатурни бокали, привесци у облику птице и др.) откриваних искључиво као гробни инвентар, што говори о јединству духовних схватања популације која је насељавала овај простор.

На простору Агријана крајем VI и почетком V века пре н.е. циркулирао је новац Дерона и Лајаја, налажен у депоима. Налаз из Величкова код Пазарцика, који већ припада Тракији, треба схватити као оставу какве су пословни људи имали као свој капитал, на исти начин као што су оставе дамастионског новца из Рисна и Кутине код Лесковца. Питање лоцирања њихове ковнице остаје отворено, мада се Злетовско-кратовски рудни ревири могу сматрати као највероватнији.

У последњим деценијама V века пре н.е. у многим насељима долази до веома изражене појаве која се огледа у присуству објеката изграђених у високој техници грађевинарства. То су поменути објекти у Пернику, Кршевици, Скопљу, Тетову, Отовици настали у исто време, у истој техници

и истом маниру. То су објекти за чије су подизање била потребна знатна сретства и умешност у изградњи. Њихово присуство на територији Агријана свакако је последица крупних догађаја који су довели до једне појаве која се није догодила ни пре ни касније на овим просторима. Већ је исказано мишљење да се свакако ради о досељеницима са егејског југа, мајстора, грађевинара, пословних људи који су се отиснули у унутрашњост Балкана у потрази за зарадом. При томе је наглашено да се ова појава поклапа са ситуацијом која је настала у Грчкој крајем Пелопонеских ратова, када многи напуштају регионе осиромашене ратним разарањем. Подизање оваквих објеката наговештава намере појединаца за трајно присуство у новим регионима где се живот одвијао у другачијим околностима. Рударство је било једна од примамљивих могућности за зарадом.

З. Георгиев истицао је више пута да је на локалитетима северних делова Р. Македоније као и јужне Србије запажено присуство трачких фибула. Ову појаву аутор везује за продор Трачана у време Ситалковог похода на Македонију 429 г. пре н.е.⁵⁸ Присуство Трачана на простору Агријана не треба да чуди. Чињеница је да се код трачких племена, Дентелета, Беса и Меда, јавља уочљива тенденција ка ширењу у смеру запада, што ће они и учинити после најезде Келта, када долази до освајања источних делова долине реке Брегалнице.⁵⁹

На територији Агријана током IV века пре н.е. био је у оптицају новац Дамастиона у малим номиналима, мада ни оставе нису за занемаривање.

Горе наведени налази су резултат присуства среброносних ревира са којима је Пеонија била позната још античким писцима. Зато су на овим просторима ковани новци Дерона и Лајаја. Богатство сребрне руде привукло је грчке колонисте да се отисну у унутрашњост Балкана далеко од Егејске обале. Због тога су овде основана рударска насеља Пелагија, Сарноа, Дапарија, Дарадо, као и суседни Дамастион на илирској, одн. аутаријатској територији. О присуству досељених Хелена уочено је давно открићем атичке керамике у Демир Капији. Још тада је изнето мишљење да су грчки колонисти дали јој име *Στεναι*. Новија истраживања показују да је, на пример, насеље на локалитету Кале код Винеце још у рано античко доба од јужних колониста добило име Армонија.

⁵⁸ Георгиев 2017, 108...

⁵⁹ И касније, када средњебалкански простор подпада под Римљанима, јавља се тенденција ка освајању т. зв. Мезиског покроба, одн. комуникације Моравско-Вардарског путног правца.

Веома упечатљива чињеница, више пута наглашена у археолошкој науци, јесте да је на овом простору живот на свим насељима прекинут насилно и у исто време, што говори да се у то време одиграо крупан историјски догађај који је проузроковао крај свестраног успона једног народа насељеног на широком простору. Материјални остаци на терену слажу се са историјским подацима: Догађаји који су се одиграли нешто пре или после најезде Келта од 280/79 год, довели су до потпуног краја живота на свим насељима. Тада су престали сви контакти са југом. Ковница Дамастиона која се налазила на илирској, одн. аутаријатској територији (на Копаонику, претпостављени Mun. D. D.) престала је са радом. У исто време престали су да издају свој новац агријански градови Пелагија, Сарноа, Дарадо и Дапарија који су користили дамастионску ковницу. То су промене које су настале дарданским освајањем територије која је била до тада настањена Агријанима.

Као последица тога, на овим просторима потпуно недостаје археолошки материјал који припада хеленистичком времену што говори о потпуном прекиду веза са југом и једном драстичном осиромашењу, за разлику од територије Пеоније, где у време хеленизма настаје поновни економски успон и процват културе после извесне стагнације проузроковане упадом Келта.

Освајањем ових простора од стране Дарданаца, керамика са хеленским облицима, која је доминирала на свим градинама на територији Агријана током ране антике, сада потпуно недостаје. Импорт такође. Све везе са југом су прекинуте, што наводи на закључак да простор који су освојили Дарданци више није био под хеленским утицајем⁶⁰.

Цео агријански простор са свим карактеристикама материјалне културе старијег гвозденог доба и ране антике које смо навели, пре него што је био освојен од Дарданаца разликује се драстично од севернијих региона што говори у прилог етничком јединству популације у културном и духовном погледу.

Сада постаје јасно да материјална култура приписивана Дарданцима у старије гвоздено и рано античко доба, у ствари припада Агријанима.

⁶⁰ Само летимичан поглед на Каталог "Археолошко благо Косова и Метохије" показује одсуство материјала из пуног и касног хеленистичког периода. Сем неколико хеленистичких здела типа Мегара из најмлађег хоризонта некрополе под хумкама у Ромаји, као и поједини комади новца Аполоније и Дирахциона из II-I века, од краја IV. века пре н.е. до II/I века види се потпуни хијатус у материјалној култури.

Гранични појас који је раздвајао Дарданце на западу од Агријана на истоку чинили су Дреница, Црнољева, Језерска планина и Жар. Другим речима, висораван Прекорупље која географски дели Косово од Метохије претставља границу између Агријана на истоку и Дарданаца на западу, с тим, што налазишта, одн. насеља код Суве Реке - Широко, Хисар и Дубичек припадају Агријанима. То се у потпуности слаже са изреченом констатацијом да "територија на којој се простира култура Кукс, Чинамак, Круме током VI и V века пре н.е. иде од Жљеба и Мокре Горе низ Метохију и Подримље према Скадарском језеру. Она се разликује од културе која се истовремено развија на осталом делу Косова."⁶¹ Овој констатацији ми би само додали да је ово култура Дарданаца, за разлику од културних појава на истоку које се драстично разликују од претходне, а које припадају пеонским Агријанима⁶².

⁶¹ Shukriu-Hoti 1979, према, Н. Тасић, Налазишта гвозденог доба, Археолошко благо Косова и Метохије од неолита до раног средњег века, Београд 1998, 160.

⁶² Ослањајући се на информацијама из античких извора, истраживачи Ромаје изнели су мишљење да поједини сахрањени под тумулима у Ромаји нису били Дарданци. Увиђајући разлику између културе Метохије и оне на Косову, која по њима припада Дарданцима, мишљења су да су становници Ромаје били Аутаријати. Са моје тачке гледишта овог проблема сматрам да су се Аутаријати, независно од времена њиховог померања према истоку, увек налазили северно од линије Рогозна-Копаоник укључујући Mun. D. D. Када су 310 год. пр. н.е. вршили притисак на Пеонију због природних непогода које су их задесиле, они су се налазили негде у лесковачком крају, у сваком случају северно од Грделичке клисуре.

Веома интересантна запажања у вези проблема кнежевских гробова на средњобалканском простору изнео је пре десетак година А. Палавестра. С обзиром да се његове констатације подударују са мојим мишљењем, желим да цитирам његове закључке. Узимајући у обзир "сточарски карактер палеобалканског становништва и изразиту геоморфолошку погодност подручја за трансхумантно и номадско сточарство, како он каже, "Ако се кнежевски гробови могу сматрати хипотетичним, симболичним, центрима територија, шематски се границе тих територија могу донекле сагледати путем познатих "Тисенових" полигона. ... "Територија кнежевског гроба из Новог Пазара, захватала је Голију, Рогозну, Копаоник, Новопазарску котлину - једину низију у региону - као и клисуре Ибра, Рашке и Дежеве. Област коју је "контролисала" Пећка Бања, простирала се на источне обронке Проклетија, планине Русулију и Мокру гору, Руговску клисуре и северни део Метохије". Види, Палавестра 1995, 50.

На овом месту можда треба поменути размишљања истраживача Врањско-прешевске котлине који су, још

Као што је већ више пута истакнуто, са своје матичне територије, Проклетија и Мокре Горе и једног дела Метохије обухватајући ток Белог Дрима, Дарданци се шире према северу, североистоку, истоку и југоистоку и освајају долину Ибра на Аутаријатској територији са Дамасионом који тада престаје да издаје новац, затим јужноморавски регион са Кршевицом и осталим насељима који су били у поседу Агријана, као и Скопско-кумановски басен који је такође припадао Агријанима. Дарданци нису освојили источно-агријански простор (на потезу према Пернику и Ћустендилу). После најезде Келта, тамо су већ трачки Дентелети.

Познато је и више пута истакнуто да наше градине нису касније обнављане. Међутим, археолошким истраживањима установљено је да су неке касније коришћене. Тако, Кале Кршевица постаће упориште Скордиска за време њихових упада у Пеонију и Македонију крајем II и почетком I века пре н.е. То је констатација до које су дошли истраживачи насеља на Кале-Кршевици код Врања открићем знатног броја келтске керамике. То се свакако догађало и са другим насељима која су била Скордисцима на путу. На основу историјских података, сматра се да је 84-а год. пре н.е., када су Скордисци потучени од стране римског конзула Корнелија Сципиона Азијагена била крај живота на Кале-Кршевици⁶³.

* * *

Ако се усудимо да направимо ретроспективу културних појава које су се одигравале на простору који смо дефинисали као агријански и повежемо са популацијама којима су те појаве припадале, могли би да кажемо следеће:

Неолитски период са Старчевачком и Винчанском фазом оставио је сведочанство о високо развијеној култури (Предионица, Фафос на Косову, као и Маџари, Зелениково, Говрлево у скопској котлини). Међусобни контакти у појединим фазама показују динамична кретања популација изражених у манифестацијама културних појава и духовног живота.

у то време, свој рад завршили речима: "Само по себи намеће се питање од када је Ораовица дарданска. За сада, по свему ономе што знамо, можемо сматрати да се ако не гвозденодобна а оно сигурно хеленистичка Ораовица може поуздано приписати Дарданцима.... Међутим, археолошки се овај процес, за сада, не може пратити. Још увек су нам недовољно познате карактеристике Дарданске материјалне културе." Vukmanović-Petrović 1982, 207.

⁶³ Види нап. 21.

На територији Агријана посведочен је живот у енеолиту.

Није сасвим јасно када Агријани долазе на простор који ће заузимати касније, али неке појаве, које се јављају на неким деловима, наговештавају да су они овде још у рано бронзано доба. У том правцу наводе налази који припадају Арменохори култури, која се преко Радобора у Пелагонији, Кале-Скопље и других налазишта у Повардарју повезује са групом Бубањ-Хум III. Њихов продор ка унутрашњости Балкана долином Стримона била би највероватнија варијанта, на шта указују каснији контакти Егеје са Осоговским регионом.

Налази брњичке културе (XIII - XII век) сведоче да су се носиоци кремације, одн. културе поља са урнама (Дорци?) задржавали на простору Агријана на свом путу према југу. У исто време са југа продире микенски импорт. Присуство микенских мачева на Косову и других налаза говоре о везама ових крајева са микенским светом које су се одвијале долином Вардара, преко локалитета код с. Уланци код Градског, налаза из с. Солње код Скопља и већ познатих налаза из Игларева. Овај моменат наговештава да је интерес јужњака и њихово присуство у унутрашњости Балкана, на територији касније Пеоније и Агријаније везан за ово доба.

Судећи према керамици са карактеристичним "S" орнаментима и другим одликама која се приписује Трибалима, може се закључити да је током VIII века дошло до продора Трибала на простору Агријана. Тешко је рећи колико је дуго њихово присуство трајало.

Током старијег гвозденог доба и рано античког периода, на овим просторима суверено владају Агријани са свим карактеристикама културе које смо навели. Њихову границу на северу претстављала је Грделичка клисура. На истоку обухватили су територију Ћустендила и Перника, на југу Скопско-кумановску котлину и Тетовско-гостиварске Пологе. Према западу простирали су се до Прекорупља, обухватајући регион Суве Реке.

Присуство Брига на просторима Агријана, којима се приписују тумули као посебан облик сахрањивања, потврђено је на више локалитета. На нашим просторима та се појава одиграла у моменту распадања родовског друштва чија је манифестација управо појава родовских тумула са централним гробом. Ова појава коју познајемо још од времена Круга А и Круга В у Микени, сачувана је на просторима Пеоније и Агријаније на више локалитета и после одласка Брига са Балкана и њиховог насељавања у Малој Азији - Фригији. Подаци о бригијским енклавама на Балкану сачувани су код Херодота (VI, 45) и Страбона (VII,

7, 8) а односе се на време персиских освајања на Балкану и касније.

Присуство налаза који се приписују трачкој материјалној култури класичног периода говори да је још у то време долазило до насељавања Трачана, Дентелета и Беса на простор Агријана.

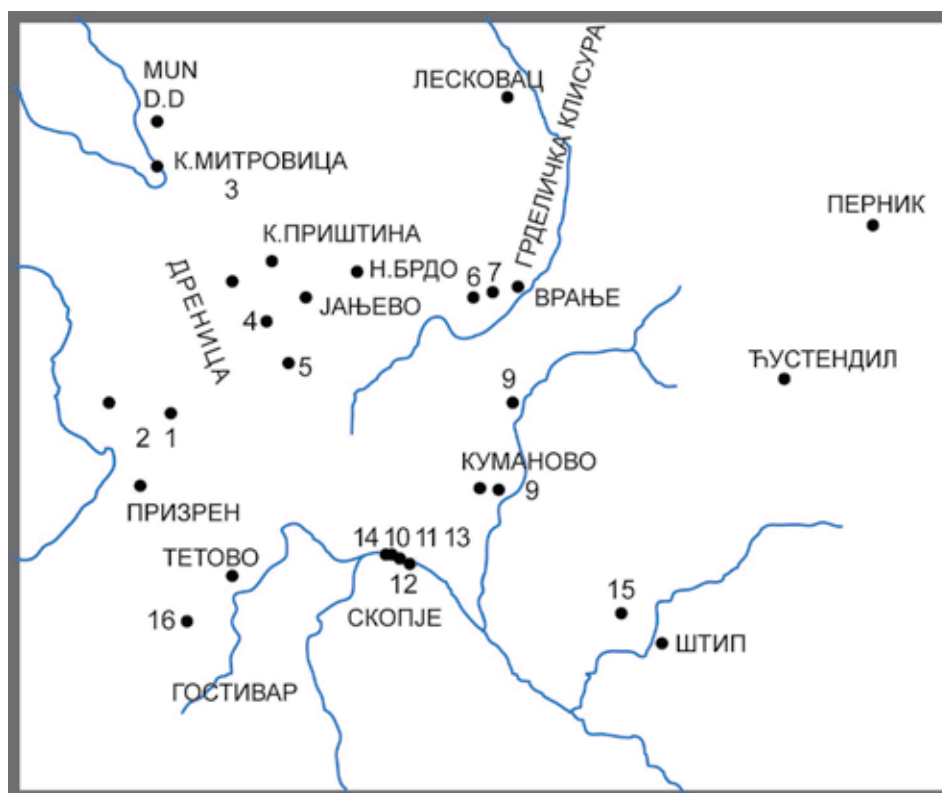
Продор Келта од 280/79 г. претставља преломни период у животу и културној садржини Агријана. Западни део Агријаније заузимају Дарданци, источни Меди и Дентелети.

Историјски догађаји везани за Агријане нису били предмет овог рада.⁶⁴ Поменула бих само да је територија Агријана, према мојој констатацији, била прикључена Пеонији за време славног владара - бацилеуса Аудолеона, тако да, после његове смрти Дарданци освајају део агријанског простора који је већ био у саставу Пеоније. У међувремену, источне делове Агријаније заузели су трачки Дентелети, који се, као и Меди у то време шире са

трачке територије према западу, освајајући најисточније просторе Агријана и Пеонаца.

Подаци о Скордисцима који су пролазили Моравско-вардарском магистралом приликом упада у Македонију и Грчку и повремено се задржавали на већ постојећим насељима, потврђени су налазима из Кршевице.

Нова сазнања до којих смо дошли а која се односе на материјалну културу разматраних простора и њене етничке атрибуције, драстично се разликују од мишљења која су владала и још увек владају у археолошкој науци. Додуше, она постепено продиру у свест истраживача који се баве средњобалканским простором у I миленијуму пре н.е. Ипак, биће потребно доста времена како би се нова гледишта и констатације схватили и прихватили. До тада, надам се, доћи ће до нових открића која ће допунити и потврдити наше констатације.



НАСЕЉА НА ПРОСТОРУ АГРИЈАНА

1. СУВА РЕКА; 2. РОМАЈА; 3. САМОДРАЖА; 4. БЕЛАЋЕВАЦ; 5. ГОРЊЕ ГАДИМЉЕ;
6. КАЉАЈА - БУШТРАЊЕ; 7. ОРАОВИЦЕ; 8. ПЕЉИНЦЕ; 9. КУМАНОВСКА БАЊА;
10. БРАЗДА; 11. КАЛЕ-СКОПЈЕ; 12. НЕРЕЗИ; 13. СТУДЕНИЧАНИ; 14. ЗАЈЧЕВ РИД;
15. РАДАЊЕ; 16. ГРЕДИШТЕ - ГРАДЕЦ

⁶⁴ У вези библиографије Агријана у античким изворима желим да скренем пажњу на рад R. В. Lopez, Tribus Peonias Los Agrianes en el contexto historico y geografico de la antiguedad, Antiquite vivante annee 56, Skopje 2006, 5-12.

БИБЛИОГРАФИЈА

Каталог 1998 – Археолошко благо Косова и Метохије, Београд 1998.

Археолошка карта на Р. Македонија, Скопје 1994, 1996.

Bouzek - J. Bouzek, Macedonian Bronzes, their origins, distribution and relation to other cultural groups of the early iron age, Praha 1974.

Дашић 1975 - Lj. Dasic, Praistorijsko naselje na Sirokom, GMKM II, Pristina 1957.

Ђурић, Глишић, Тодоровић 1975 - Н. Ђурић, Ј. Глишић, Ј. Тодоровић, Праисторијска Ромаја, Београд 1975.

Gaebler 1935 - H. Gaebler, Die Antiken Munzen von Makedonia und Paionia, Berlin 1935, 55

Гарашанин-Гарашанин 1958-1959 - М. Гарашанин-Д. Гарашанин, Археолошка ископавања у селу Радање на локалитету Криви Дол, Зборник на Штипскиот Народен музеј, Штип 1958-1959.

Георгиев 1978 - З. Георгиев, Нов халштатски наод од околината на Куманово, МАА 4, Прилеп 1978, 69-80;

Георгиев 1990-1991 - З. Георгиев, Три предримски населби кај Пчиња, Годишен зборник на Филозофскиот факултет, кн. 17-18, Скопје 1990-1991.

Георгиев 1992 - З. Георгиев, Две железнодобни населби кај Страцин, Годишен Зборник на Филозофскиот факултет, кн. 19, Скопје 1992.

Георгиевски 1993 - Б. Георгиевски, Праисториски градишта во Кумановско, МАА 13, Скопје 1993.

Георгиев 2017 - З. Георгиев, Раноантички стопански комплекс кај Кале – Отовица, Патримониум Но. 15, 2017, 91-131.

Gergova 1995 - D. Gergova, Culture in the late bronze and Early Iron Age in SouthWest Trace, Зборник Музеј на Македонија број 1, Свеска 4, Археологија, Скопје 1995.

Hammond 1972 - N.G.L. Hammond, A History of Macedonia II, Oxford 1972, 85.

Head 1911 - B. Head, Historia Numorum, Oxford 1911, 9, 199

Јеремић 2005 - М. Јеремић, Античко и традиционално градителско наслеђе, Кале-Кршевица, Зборник Народного музеја, Београд XVIII/1, Београд 2005.

Јурукова 1989 - Ј. Јурукова, Тракијско племенно монетосечене и големија трговски трафик през првата половина на В в. пр. н.е., Нумизматика 3, 89, Софија 1989, 5.

Killian - Dirlmeir 1979 - I. Killian -Dirlmeir, in Griechenland von der mycenischen bis zur spatgeometrischen Zeit, PBF XI/2, Munchen, 1979,

Колиштркова 1995 - И. Колиштркова, Металургиски објекти на Градиште-Бразда, Зборник ММ, Археологија, бр. 1, Скопје 1995.

Кораћевић 1977 - Д. Кораћевић, Наод од халштатско време од Бразда кај Скопје, МАА 3, 1977, 57 и д.

Крстевски, Соколовска 2005 - Ц. Крстевски-В. Соколовска, Нови наоди на македонско-пајонски бронзи, МАА 16, Скопје 2005, 65-87.

Крстић 2005 - В. Крстић, Сликани кантароси и скифоси са локалитета Кале-Кршевица код Бујановца, Кале-Кршевица, Зборник Народного музеја ХВИИИ-1, Београд 2005, 191 и д.

Lopez 2006 – R.V.Lopez, Tribus Peonias: Los Agrianes en el contexto historico y geografico de la antiguedad, Antiquite vivante annee 56, Скопје 2006, 5-12.

May 1939 - J.M.F. May, Coinage of Damastion, London 1939.

Микулчић, Јовановић 1968 - И. Микулчић, М. Јовановић, Хеленистички опидум из Кршевице код Врања, Врањски гласник IV, Врање 1968.

Микулчић 1960 - И. Микулчић, Могиле од Орлова Чука кај село Стар Караорман, Зборник на Штипскиот Народен музеј, II, 1960.

Микулчић 1982 - И. Микулчић, Старо Скопје со околните тврдини, Скопје 1982, 20.

Микулчић 1999 - И. Микулчић, Антички градови во Македонија, Скопје 1999.

Микулчић, Соколовска 1990 - И. Микулчић, В. Соколовска, Гробница во Бразда кај Скопје, МАА 11, Скопје 1990, 79 и д.

Микулчиќ 1990, Г. Микулчиќ, Кантароси и скифоси од гробницата во Бразда, МАА 11, 1990, 93-102.

Микулчиќ 1991, Г. Микулчиќ, Жданец, Скопје 1990, Раноантичко погребување, МАА бр. 12, 1991, 183-199.

Митревски 1988 - Д. Митревски, Карактеристични форми на Македонски бронзи од наоѓалиштата по долината на Вардар, МАА 9, Скопје 1988.

Митревски 1991 - Д. Митревски, Дедели, Скопје 1991

Нацев, Јованов 1966 - Т. Нацев, М. Јованов, Локалитет Орлова Чука, Тумул III, МАА 14, Скопје 1966.

Palavestra 1995 - A. Palavestra, Strongholds of Ponjer - The Territorial Aspects of the Princely Tombs of the Early Iron Age in the Central Balkans, Balcanica, XXVI, Belgrade 1995.

Papazoglu 1969 - F. Papazoglu, Srednjbalkanska plemena u predrimsko doba, Sarajevo 1969.

Пашић 1972 - Р. Пашић, Археолошка испитивања на локалитету Орлова Чука код села Стар Караорман, Старице XXI, Београд 1972.

Пашић, 1976 - Р. Пашић, Градиште као тип насеља у Скопској котлини, Материјали XIV АДМ, Прилеп 1976.

Пашић 1977 - Р. Пашић, Археолошки истражувања на локалитетот Сува Река во Гевгелија, МАА 3, Прилеп 1977.

Пашић 1978 - Р. Пашић, Бронзени предмети од околината на Скопје, МАА 4, Прилеп 1978, 59 и д.

Пашић 1987 - Р. Пашић, Некрополата Милци кај Гевгелија, Културно наследство 10-11, Скопје 1987.

- Петрова 1999** - Е. Петрова, Пајонија, Скопје 1999, 93 и д.
- Поповић 2005а** - П. Поповић, Кале-Кршевица, Истраживања 2001-2004 године, Врањски гласник књ. XXXIII, Врање 2005.
- Роровић 2005б** - Р. Popovic, Kale-Krsevic: Investigations 2001-2004, Interim report, Zbornik Narodnog muzeja XVIII-1, Beograd 2005.
- Роровић 2006** - Р. Popović, Central Balkans betneen the Greek and Celtic World, Homage to Milutin Garašanin, Belgrade 2006, 531, sl. 1.
- Поповић 2008** - П. Поповић, The textile industry at Krsevic (southeast Serbia) in the fourth-third centuries V.S. Starinar, Nova serija, Knjiga LVI/2006, Belgrade 2008.
- Радојчић 1932** - С. Радојчић, Менада из Тетова, ГСНД XII, Скопје 1933, 24 и д.
- Ристов 1999а** - К. Ристов, Гроб-питос од Средно Нерези, Скопје, МАА 14, Скопје 1996.
- Ристов 1999б** - К. Ристов, Два гроба од Катлановска Бања, МАА 15, Скопје 1999.
- Русева 1989** - Л. Русева, Пауталија, Софија 1989.
- Соколовска 1966** - В. Соколовска, Археолошки испитувања во Кумановскиот басен, Зборник на Археолошкиот музеј на Македонија IV-V, Скопје 1966.
- Соколовска, Пашић 1975** - В. Соколовска, Р. Пашић, Еден гроб од Жданец, ЗАМ VI-VII, Скопје 1975, 231 и д.
- Соколовска 1986** - В. Соколовска, Исар-Марвинци и Повардарјето во античко време, Скопје 1986.
- Соколовска 1990** - В. Соколовска, Пајонското племе Агријани и врските со Дамастион, МАА 9, Скопје 1990, 9-31..
- Sokolovska 1992** - V. Sokolovska, Die Materielle Kultur der Agriander in der fruhen antike, BALCANICA XXIII, Belgrade 1992, 407-420..
- Соколовска 1993** - В. Соколовска, Раноантичка сива керамика од Македонија, МАА 13, Скопје 1993, 141-148.
- Соколовска 1996** - В. Соколовска, Монетоковање на Агријаните, MNZ Но. 2, Скопје 1996.
- Соколовска 1997** - В. Соколовска, Етничките носители на Требенишката некропола, Скопје-Охрид 1997.
- Соколовска 2004** - В. Соколовска, Сончеви симболи на пајонските монети, МНГ бр. 1, Скопје 2004, 21-26.
- Соколовска 2003** - В. Соколовска, Дарданци у предримско доба, Новопазарски зборник 27, Нови Пазар 2003, 27-48..
- Соколовска 2005а** - За територијалната распространетост на Агријаните, у: Коментари за некои прашања од античкото минато на Македонија, Скопје 2005, 107-119.
- Соколовска 2005б** - Уште еднаш за убикацијата на Дамастион, Коментари за некои прашања од античкото минато на Македонија, Скопје 2005, 69 – 79.
- Соколовска 2016** - В. Соколовска, За импортоот во Пајонија во античко време, Патримониум мк, Но. 14, Скопје 2016, 53-61.
- Srejović 1973** - D. Srejović, Karagac and the Problem of the Ethnogenesis of the Dardanians, Balcanica, Godisnjak Balkanologskog instituta SANU IV, Beograd 1973, 62 i d.
- Svoronos 1918** - J. N. Svoronos, Le Hellenisme primitive de la Macedoine prouve par la numismatique et du Pange, JHS 19, 1918.
- Трајковска 1999** - Л. Трајковска, Градиште-Пелинце, Истражување на секторот Две Могили, МАА 15, Скопје 1999.
- Ујес, Ромић 1996** - Д. Ујес, М. Ромић, Положај града Дамастиона, Гласник САД 11, 77 и д.
- Васић 1987** - Р. Васић, Праисторија Југословенских земаља, Зељезно доба В, Сарајево 1987, 673 и д.
- Вељановска 1991**, Ф. Вељановска, Раноантички скелети од Жданец - Скопје, МАА бр. 12, 1991, 265-272.
- Венедиков 1948** - И. Венедиков, Баргала, Раскопки и проучувања I, Софија 1948, обр. 60-67.
- Видески 1999** - З. Видески, Лисичин Дол-Марвинци, МАА 15, Скопје 1999, 91 и д.
- Вулић 1948** - Н. Вулић, Антички споменици наше земље, Споменик 98, Београд 1948, 221.
- Вукмановић, Поповић 1982** - М. Вукмановић, П. Поповић, Сондажна истраживања градинских насеља на подручју Врањско-прешевске котлине, Годишњак, Центар за Балканолошка истраживања, Књига XX/18, Сарајево 1982.
- Чангова 1981** - Ј. Чангова, Тракијско селиште от I хил. пр. н.е., Перник I, Софија 1981, 52 и д.
- Shukriu-Hoti 1979** - E. Shukriu-Hoti, Сличности сахрањивања код Илира у Метохији и североисточној Албанији, Сахрањивање код Илира, Београд 1979.

MATERIAL CULTURE OF AGRIANES

Summary

In my study "Pajonskoto pleme Agrijani i vrskite so Damastion" with resume in French, (see Note 2), I tried to define the territory which was inhabited by the Paeonian tribe Agrianes. Their territory spread from Pernik in Bulgaria on the East, to Kosovo Polje on the West, from Grdelica Gorge in the North, to Skopje and Kumanovo region on the South. On this occasion I want to emphasise the cultural features which appear on that territory, having in mind to confirm that this culture belonged to the Paeonian tribe Agrianes. After research of all disposal evidences - the fortification system, the presence of Macedonian-paeonian bronzes, the finds of the coins of Derrones, the presence of Damastion coins, the developed metallurgy, presence of imported goods from the South, I came to this conclusion:

Agrianes belong to the ancient people who had their permanent settlements (gradischta or gradine), with carefully chosen location and established scheme: they were built on accessible hills with the acropolis on the top, fortified with strong ramparts made of dressed or half dressed stones. In addition they had defensive trench and protected tumulus. This kind of gradinas are evident on the whole space in question - in Vranje-Presevo region, (Kale-Krsevisa, Kaljaja-Bustranje, Vucitrn-Samodraza, Gradina-Belacevac) on Kossovo Plane (Hisar, Siroko, Prcevo-Boka, Romaja) in Skopje-Kumanovo region (Kale-Skopje, Gradiste-Nerezi, Kale-Varvara, Isar-Studenicani, Gradiste-Brazda, Zajcev Rid-Zlokukani, Gradiste-Pelince. Glavucica-Lipkovo), in others words, on the whole territory settled by Agrianes.

Independent of the time of their origin, (some have their beginning in Early Bronze Age, some at the end of Bronze Age), all of them had their climax in Early Classical Period, in 5th and 4th century B.C. when they received the Hellenic influence. This conclusion is based on the presence of imported red-figured Attic pottery, loom weights, (some with stamps), jewellery, implements for grinding ore and others.

The space which we defined as Agrianians during Early Iron Age (the end of 8th, 7th and 6th century B.C.) is linked with so called "Macedonian-paeonian bronzes" discovered as grave finds, which confirm the unity of religious beliefs and spiritual rites of the population. On the space of Agrianes at the end of 6th and beginning of the 5th century B.C. circulated the coins of Derrones and Laiaians, Paeonian tribes

mentioned by Thukidid (II,96). The question of their minting remains open, but the region of Kratovo-Zletovo mining ore should first come to mind.

On the territory attributed to Agrianes circulated Damastion coins. This mysterious town, mentioned by Strabo (VII, 7,8,326) which minted silver coins during 4th century B.C. was situated in Illyrian territory, which location, in my opinion was Mun. D. D. at Sochanica, north of Kosovska Mitrovica.

A very impressive fact is that all settlement came to the end in the same time. It happened after the death of Paeonian king Audoleon c. 284 B.C., or after intrusion of Celts in 280/79 B. C. when life stopped in all the settlements on the whole territory. The archaeological material shows that all contacts with south had ceased. In that time Damastion stopped minting their coins. At the same time stopped the coinage of the agrianian towns Pelagia, Sarnoa, Daparia and Darado, which used, as it is known, the Damastion mint. As a result of this situation, on this space entirely is lacking the archaeological material from the Hellenistic period, especially the local made pottery with greek shapes, which was so abundant in All these changes are the results of the invasion of Dardanians, which, from their originate region (Prokletije and Mokra Gora) begin their expansion to Skopje-Kumanovo region on the south, to north to the Valley of Ibar River and Kopaonik Mountain where Damastion was situated, and to the east, to South Morava region, where Kale-Krschevisa was situated. During that event all the Agrianian settlement were occupied and sighed, and never rebuilt again.

Now, it becomes clear that the culture in the archaeological science attributed to Dardanians, in fact belongs to Agrianes. The border which divided the Agrianes on the east and Dardanians on the west during Early Iron Age (7th /6th century B.C.) and Classical Period (5th-4th century B.C.) was Drenica, Jezerska Planina and Zar, in other words the table-land Prekoruplje which in geographical sense divide the Plane of Kossovo from Metochia.

This conclusion is quite a new opinion in the archaeological science. It completely differs from the opinion which was prevailed among investigators of the Middle Balkan space during the 1st millenium B.C. It is necessary for more time to pass in order to accept this opinion. In the meantime, I believe, there will come new discoveries which will confirm our theses.